

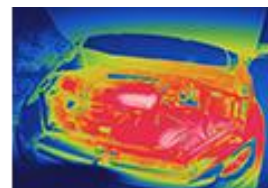
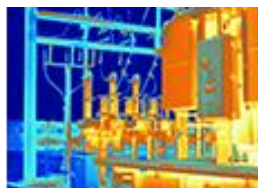
# Termocamera Compatta

T20 e T40

**Manuale**



V1.2 Copyright© Uniks Srl



## REGISTRA IL TUO PRODOTTO SU

[www.uniks.it](http://www.uniks.it)

La registrazione dei tuoi prodotti ti permetterà di rimanere sempre informato sulle novità, usufruire di vantaggiosi sconti dedicati a te per l'acquisto di accessori e prodotti per il tuo lavoro quotidiano.

La registrazione è gratuita

### **Dichiarazione**

La nostra azienda si impegna a fornire ai clienti prodotti per la termografia a infrarossi di alta qualità e ad alte prestazioni. Disponiamo di un team di ricerca e sviluppo professionale e di tecnologie di produzione avanzate per garantire che ogni prodotto soddisfi rigorosi standard qualitativi. Il nostro obiettivo è soddisfare le esigenze dei diversi settori in termini di tecnologia per la termografia a infrarossi attraverso innovazione e miglioramento continuo, e offrire ai clienti un'esperienza utente migliore e più pratica. Allo stesso tempo, continueremo a fornire un servizio post-vendita completo e supporto tecnico per garantire che qualsiasi problema riscontrato dai clienti durante l'utilizzo possa essere risolto tempestivamente.

### **Dichiarazione di prodotto**

Questo prodotto è una termocamera a infrarossi portatile. Garantiamo che questo prodotto è stato sottoposto a rigorosi controlli di qualità e calibrazione prima di lasciare la fabbrica e che tutti i parametri prestazionali sono in linea con la descrizione delle specifiche del prodotto. Il software e le applicazioni installate nel prodotto sono stati accuratamente progettati e sviluppati per garantire l'accuratezza e la stabilità delle sue funzioni.

Quando si utilizza questo prodotto, assicurarsi di leggere attentamente e seguire le istruzioni operative e le precauzioni riportate nel manuale utente. Poiché l'azienda non può controllare l'ambiente operativo e i metodi specifici dell'utente, non è responsabile per eventuali danni o perdite di dati causati da un uso improprio o da modifiche non autorizzate.

---

## SOMMARIO

1	CARATTERISTICHE DEL PRODOTTO .....	2
2	SPECIFICHE TECNICHE .....	3
3	INTRODUZIONE ALLE PARTI DELLA TERMOCAMERA .....	5
4	INTRODUZIONE ALLA FUNZIONE .....	8
5.1	DESCRIZIONE DEL PULSANTE .....	8
5.2	INTERFACCIA PRINCIPALE .....	9
5.2.1	MISURAZIONE .....	9
5.2.2	MODALITÀ IMMAGINE .....	10
5.2.3	PALETTE DI COLORI .....	11
5.2.4	EFFETTO INFRAROSSO .....	13
5.2.5	SATURAZIONE .....	14
5.2.6	TORCIA ELETTRICA .....	14
5.3	ALBUM .....	15
5.4	IMPOSTAZIONI .....	16
6	SOFTWARE DI ANALISI .....	18
6.1	PANORAMICA .....	18
6.2	CARATTERISTICA .....	18
6.3	DETTAGLI .....	18
6.3.1	AMBIENTE OPERATIVO .....	18
6.3.2	INTERFACCIA PRINCIPALE .....	19
6.3.3	ANALISI RADIOMETRICA .....	20
6.3.4	IMPORTAZIONE DELLA FOTOCAMERA .....	23
7	PRECAUZIONI E GARANZIA .....	24

## 1. Introduzione al prodotto

Queste termocamere a infrarossi rappresenta una nuova generazione di prodotti professionali per la misurazione della temperatura. Supportano una risoluzione dell'immagine termica ad alta definizione di 120\*90 per la T20 e 256x192 per la T40, è sono in grado di catturare la temperatura di ogni pixel dell'oggetto target e combinandola con la luce visibile, può catturare lo stato dell'oggetto in modo più chiaro e realizzare una varietà di applicazioni.

### Attualmente ampiamente utilizzato in

- **Settore dell'energia elettrica:** ispezione dello stato termico delle linee di trasmissione e delle apparecchiature elettriche e diagnosi dei difetti.
- **Industria elettrica e meccanica:** surriscaldamento e diagnosi dei guasti delle apparecchiature elettriche e meccaniche.
- **Settore edile:** rilevamento di umidità, perdite d'aria e difetti di isolamento.
- **Industria petrolchimica:** ispezione dello stato degli oleodotti, rilevamento dell'interfaccia dei materiali, perdite di calore e struttura di isolamento, ispezione dello stato delle apparecchiature elettriche, ecc.
- **Antincendio:** prevenzione degli incendi boschivi e ricerca di potenziali fonti di incendio, rilevamento della prevenzione della combustione spontanea di materiali speciali, rilevamento della sicurezza antincendio elettrica.
- **Medicina:** Rilevamento della temperatura superficiale del corpo umano e analisi della distribuzione del campo termico.

Altri settori della ricerca e sviluppo, settori dell'automazione, manutenzione preventiva, ecc.



## 1 Caratteristiche del prodotto

- **Aspetto dell'immagine:**
- Dotate di un rilevatore a infrarossi con risoluzione 120\*90 per la T20 e 256x192 per la T40, l'immagine è più nitida.
- Utilizzando l'esclusiva tecnologia di immagine TisoView, si ottiene una super risoluzione, un miglioramento dell' immagine, una regolazione della saturazione dell'immagine, una regolazione del guadagno e altri algoritmi per rendere l'immagine più nitida.
- T20 da 120x90 a 240x180 pixel simulati
- T40 e da 256x192 a 512x384 pixel simulati

### Aspetti strutturali

- Memoria integrata da 8 GB, in grado di memorizzare più di 20.000 foto.

Dotato di una batteria al litio da 2600 mAh, ha una durata fino a 4 ore, sufficiente per soddisfare la maggior parte delle esigenze lavorative.

### Misurazione della temperatura:

L'intervallo di misurazione della temperatura è compreso tra -20°C e 550°C e raggiunge lo standard di alta precisione di livello industriale

### Software:

- Un software di analisi dedicato consente l'analisi delle immagini termiche full-frame. Eseguire il Download alla pagina del prodotto T20 o T40 nel sito [www.uniks.it](http://www.uniks.it)
- Supporta due modalità di registrazione: scatto di foto e registrazione video.

## 2 Specifiche Tecniche

	Parametri	Specifica
<b>Immagini termiche a infrarossi</b>	Risoluzione IR	T20 120 x 90 pixels T40 256 x 192 pixels
	lunghezza d'onda	8~14um
	dimensione in pixel	17 um
	TisoView	Supporta molteplici tecnologie come il miglioramento DDE, la riduzione del rumore e la super risoluzione, rendendo l'immagine più nitida.  <ul style="list-style-type: none"> <li>▪ T20 da 120x90 a 240x180 pixel simulati</li> <li>▪ T40 e da 256x192 a 512x384 pixel simulati</li> </ul>
	frequenza dei fotogrammi	25 Hz
	NETD	6 0mK a 25 °C
	Campo visivo	38 ° x 50 °
	Lente	2,3 mmF1.1
	Campo di misura	-20°C~550 °C
	Precisione di misurazione	±2°C o ±2% della lettura, a seconda di quale sia maggiore
	Misurazione della temperatura	Supporta la misurazione della temperatura sullo schermo intero del punto più alto, del punto più basso, del punto centrale e della temperatura regionale
	Compensazione della temperatura	Supporta la compensazione della distanza entro 2 metri
	tavolozza dei colori	Rosso ferro, Bianco caldo, Nero caldo, Arcobaleno, Rosso caldo, Alto contrasto, Lava, Artico, Freddissimo
	<b>Luce visibile</b>	Risoluzione
Campo visivo		55°x83°
<b>Visualizzazione delle immagini</b>	Dimensioni dello schermo	2,8 pollici
	Modalità immagine	Fusion di contorni, fusion di sovrapposizioni, Picture in Picture, immagine termica, immagine viva

<b>Generale</b>	Lingua	Supporta inglese, francese, tedesco, spagnolo, portoghese, italiano, russo, arabo, giapponese, coreano, cinese semplificato e tradizionale.
	Io interfaccio	USB Type-C (supporta la ricarica e il trasferimento dati)
	Torcia elettrica	supporto
	Batteria	2600mAh
	Orario di lavoro	Una volta completamente carica, la batteria può essere utilizzata per circa 4 ore
	Temperatura di esercizio	-10°C~+60°C
	Temperatura di conservazione	-40°C~+85°C
<b>Memoria</b>	Capacità	Memoria integrata da 8G, spazio di archiviazione effettivamente utilizzabile 6,19G, può memorizzare più di 20.000 immagini
	Modalità di archiviazione delle immagini	JPG
	Formato video	MP4

### 3 Introduzione alle parti della termocamera



NO.	Parte	Descrizione
①	Pulsante Menu/ok	<ul style="list-style-type: none"> <li>● Sull'interfaccia principale, premere brevemente per accedere al menu di primo livello;</li> <li>● Nel menu di primo livello, premere brevemente per accedere al menu di secondo livello;</li> <li>● Selezionare l'opzione corrispondente nell'interfaccia di impostazione e premere brevemente per salvare l'impostazione;</li> </ul>
②	Pulsante personalizzato	<ul style="list-style-type: none"> <li>● Dopo aver impostato la funzione del pulsante personalizzato nell'interfaccia di impostazione, è possibile eseguire operazioni di scelta rapida</li> </ul>
③	Pulsante di accensione/ritorno	<ul style="list-style-type: none"> <li>● Premere a lungo per accendere il dispositivo quando è spento;</li> <li>● Premere a lungo nello stato di accensione per spegnere;</li> <li>● Premere brevemente Invio sull'interfaccia del menu;</li> </ul>
④	Album pulsante	<ul style="list-style-type: none"> <li>● Premere brevemente per entrare nella galleria</li> </ul>
⑤	Pulsante freccia	<p>Pulsante freccia su e giù</p> <ul style="list-style-type: none"> <li>● Sull'interfaccia principale, premere brevemente per cambiare la modalità immagine;</li> <li>● Nell'interfaccia di impostazione del menu, premere brevemente su e giù per spostare la selezione;</li> </ul> <p>Pulsante freccia sinistra e destra</p> <ul style="list-style-type: none"> <li>● Premere brevemente sull'interfaccia principale per cambiare la tavolozza dei</li> </ul>

		<p>colori;</p> <ul style="list-style-type: none"> <li>● Nell'interfaccia di impostazione del menu, premere brevemente per spostarsi a sinistra o a destra per selezionare;</li> </ul>
⑥	Torcia elettrica	<ul style="list-style-type: none"> <li>● Aprire o chiudere tramite la funzione del menu</li> </ul>
⑦	Interfaccia di tipo C	<ul style="list-style-type: none"> <li>● Gli utenti possono connettersi al PC tramite questa interfaccia per eseguire operazioni, tra cui l'esportazione di immagini, l'eliminazione, la formattazione, ecc.</li> </ul>
⑧	Telecamera	<ul style="list-style-type: none"> <li>● Telecamera a luce visibile 1080P</li> </ul>
⑨	Lenti	<ul style="list-style-type: none"> <li>● Lente originale del rilevatore</li> </ul>
⑩	Grilletto	<ul style="list-style-type: none"> <li>● Nell'interfaccia principale, premere brevemente questo pulsante per scattare una foto. Dopo aver scattato la foto, premere brevemente il pulsante OK per salvarla, oppure premere brevemente il pulsante Indietro per annullare il salvataggio.</li> <li>● Nell'interfaccia principale, tieni premuto questo pulsante finché non appare l'orario di registrazione nell'angolo in alto a sinistra dello schermo, a indicare che il video è iniziato. Premi brevemente il pulsante per interrompere la registrazione.</li> </ul>
⑪	Laser	<p>Puntatore e Misuratore della distanza fino a 40m</p>

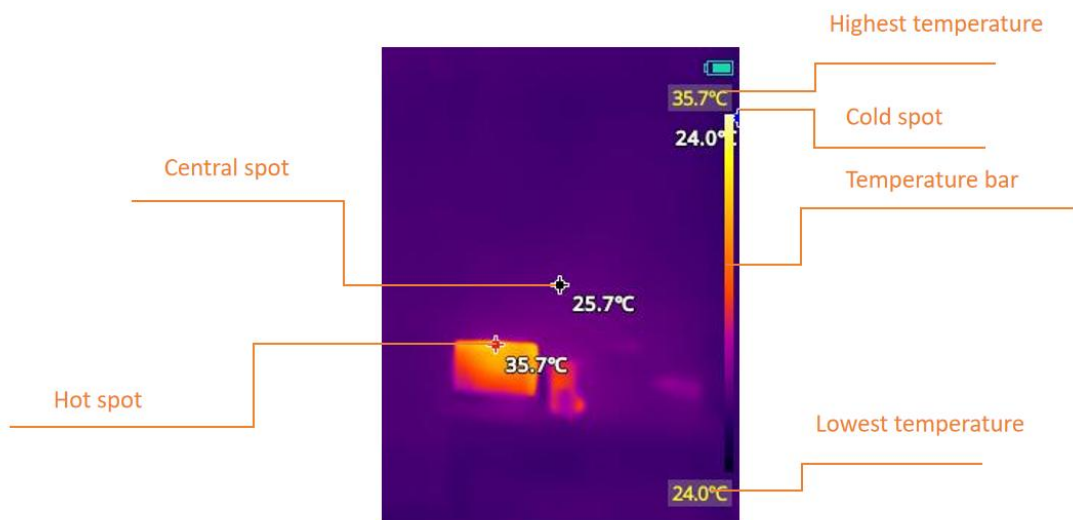
## 4 Introduzione alla funzione

### 5.1 Descrizione del pulsante

NO.	Pulsante	Descrizione
1	Accensione	<ul style="list-style-type: none"> <li>● Nello stato spento, tenere premuto per 1 secondo per accendere il dispositivo;</li> <li>● Nello stato di accensione, tenere premuto per 3 secondi per spegnere;</li> <li>● Premere brevemente Invio sull'interfaccia del menu;</li> </ul>
2	Menu /ok	<ul style="list-style-type: none"> <li>● Sull'interfaccia principale, premere brevemente per accedere al menu di primo livello;</li> <li>● Nel menu di primo livello, premere brevemente per accedere al menu di secondo livello;</li> <li>● Selezionare l'opzione corrispondente nell'interfaccia di impostazione e premere brevemente per salvare l'impostazione;</li> </ul>
3	Pulsante su e giù	<ul style="list-style-type: none"> <li>● Nel menu principale, premere brevemente per cambiare la modalità immagine;</li> <li>● Nell'interfaccia di impostazione del menu, premere brevemente su e giù per spostare la selezione;</li> </ul>
4	Pulsante sinistro e destro	<ul style="list-style-type: none"> <li>● Premere brevemente sull'interfaccia principale per cambiare la tavolozza dei colori;</li> <li>● Nell'interfaccia di impostazione del menu, premere brevemente per spostarsi a sinistra o a destra per selezionare;</li> </ul>
5	Grilletto	<ul style="list-style-type: none"> <li>● Nell'interfaccia principale, premere brevemente questo pulsante per scattare una foto. Dopo aver scattato la foto, premere brevemente il pulsante OK per salvarla, oppure premere brevemente il pulsante Indietro per annullare il salvataggio.</li> <li>● Nell'interfaccia principale, tieni premuto questo</li> </ul>

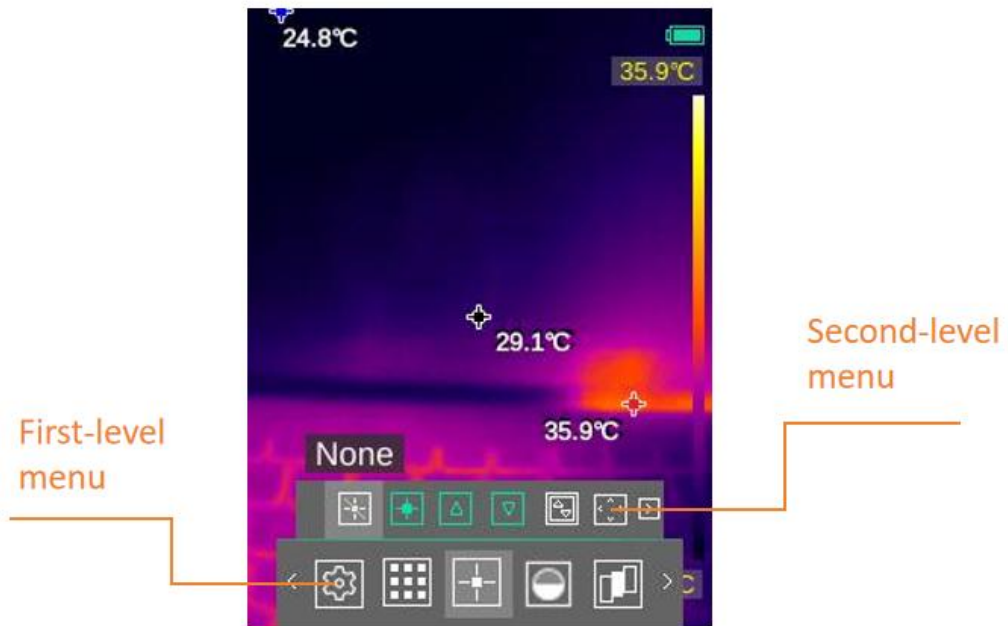
		pulsante finché non appare l'orario di registrazione nell'angolo in alto a sinistra dello schermo, a indicare che il video è iniziato. Premi brevemente il pulsante per interrompere la registrazione.
6	Pulsante Album	<ul style="list-style-type: none"> <li>● Nell'interfaccia principale, premere brevemente il pulsante dell'album per accedere all'album</li> </ul>
7	Pulsante personalizzato	<ul style="list-style-type: none"> <li>● Dopo aver impostato la funzione del pulsante personalizzato nell'interfaccia di impostazione, è possibile eseguire operazioni di scelta rapida</li> </ul>

## 5.2 Interfaccia principale



### 5.2.1 Misurazione




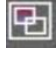



Selezionare "misura" nel menu di primo livello per accedere all'interfaccia del menu di secondo livello della funzione di misurazione. L'interfaccia del menu di secondo livello della funzione di misurazione è mostrata nella figura seguente:



## 5 .2.2 Modalità immagine

Selezionare la modalità immagine nel menu di primo livello per accedere al menu di secondo livello e selezionare la modalità immagine corrispondente. L'interfaccia del menu di secondo livello della modalità immagine è mostrata di seguito:

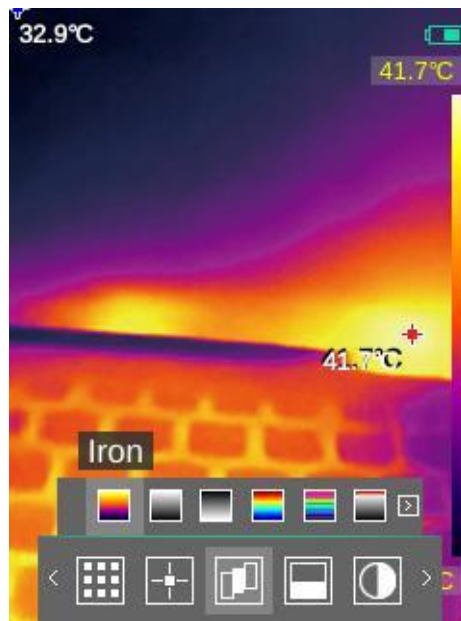


NO.	Modalità immagine	icona	Descrizione
1	Termico		termografia, misurazione della temperatura full-frame, supporto per visualizzare la temperatura di qualsiasi punto dello schermo
2	Visibile		Visualizzazione delle immagini estremamente nitide
3	Fusione di contorni		Disponibile per visualizzare la distribuzione termica e la misurazione della temperatura, inoltre, visualizza i dettagli della luce visibile
4	Fusione sovrapposta		Parte del colore della luce visibile può essere sovrapposto all'immagine termica per rendere lo sfondo più chiaro e facilitare l'identificazione dell'ambiente
5	Immagine In Immagine		Da evidenziare in particolare la misurazione della temperatura della parte centrale. Adatto per il passaggio rapido tra immagini visibili e termiche per individuare i punti problematici.
6	Fusion ADJ.		Fusione di luce termica e visibile, 0% è una singola immagine visibile, 100% è una singola immagine termica , può essere regolata nell'interfaccia di regolazione dell'integrazione tramite i pulsanti su e giù
7	Offset ADJ.		Le immagini termiche e visibili sono sfalsate. È possibile scegliere di fondere la deviazione e regolarla utilizzando i pulsanti su, giù, sinistra e destra.

### 5.2. 3 Palette di colori

Seleziona la tavolozza dei colori nel menu di primo livello per accedere al menu di secondo livello. L'interfaccia del menu di secondo livello della tavolozza dei colori è

mostrata di seguito:



NO.	Funzione	Descrizione
1	Ferro	Nelle aree ad alta temperatura, il colore rosso è più diffuso, il che è adatto per rilevare scene in cui le aree ad alta temperatura sono molto diffuse.
2	Bianco caldo	Nella gamma di temperature elevate viene utilizzato il bianco e l'intero schermo presenta principalmente una transizione in bianco e nero, adatta a chi utilizza la modalità tradizionale in bianco e nero.
3	Nero caldo	Nella gamma di temperature elevate viene utilizzato il nero e l'intero schermo è principalmente una transizione tra bianco e nero, il che è adatto agli utenti della tradizionale modalità bianco e nero.
4	Arcobaleno	La temperatura più alta è indicata dal rosso, la temperatura media dal giallo e la temperatura più bassa è principalmente blu e nero, il che è adatto per scene con colori distintivi a bassa temperatura.

5	Rosso rovente	Il colore principale è il rosso e la transizione dalla temperatura più bassa a quella più alta è composta da nero, bianco e rosso, il che è adatto alle scene incentrate su condizioni di alta temperatura.
6	Contrasto elevato	I colori intensi aumentano il contrasto dell'immagine e le piccole differenze di temperatura possono essere identificate con precisione, il che è adatto per l'uso in scene con piccole differenze di temperatura
7	Lava	Simile a Ferro e Artico, la palette Lava mostra gli oggetti più caldi in toni caldi e gli oggetti più freddi in blu, il che la rende un'altra buona scelta per catturare rapidamente il calore corporeo e altri dettagli in ambienti a basso contrasto.
8	artico	La palette Arctic combina la palette Iron Red, dalle tinte semplici, con le prestazioni a basso contrasto della palette Rainbow High Contrast, utilizzando l'oro per identificare gli oggetti caldi e il blu per quelli più freddi. I diversi colori rilevano rapidamente le fonti di calore, mentre le tonalità più scure consentono di distinguere lievi variazioni di temperatura.
9	Il più freddo	Il blu indica temperature più basse ed è adatto all'uso in situazioni quali perdite d'acqua dall'aria condizionata e perdite dall'aria condizionata.

#### 5.2.4 Effetto infrarosso

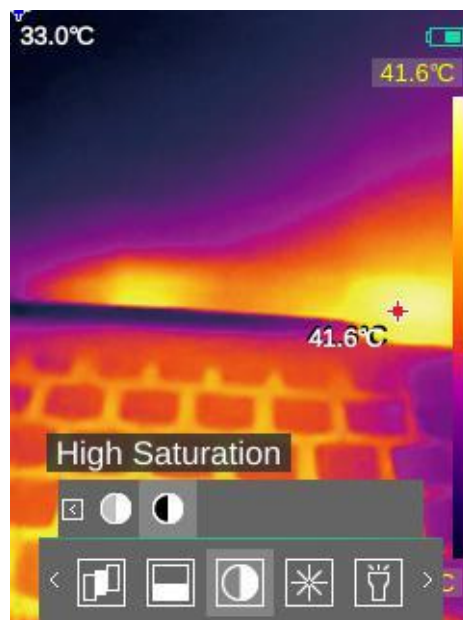
Selezionare Effetto infrarossi nel menu di primo livello per accedere all'interfaccia del menu di secondo livello dell'effetto infrarossi. L'effetto termico include tre modalità: "Soft", "Enhanced" e "High Contrast". L'interfaccia del menu di secondo livello

dell'effetto infrarossi è mostrata nella figura seguente:



### 5.2.5 Saturazione

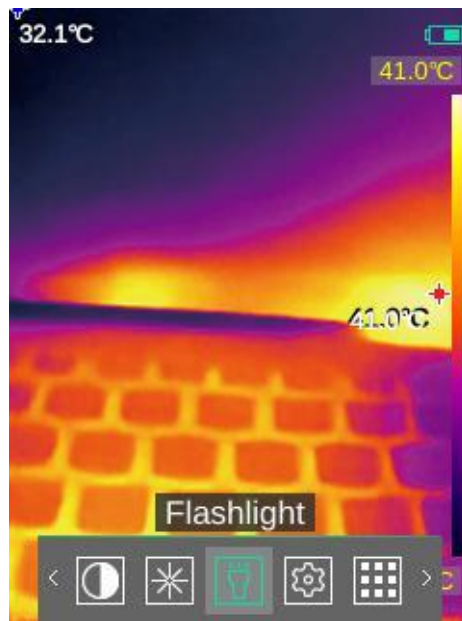
Selezionare " saturazione" nel menu di primo livello per accedere al menu di secondo livello, che include "Bassa saturazione" e "Alta saturazione".



### 5.2.6 Torcia elettrica

Selezionando la torcia nel menu di primo livello, l'icona diventerà verde per indicare

che la torcia è accesa . Come mostrato di seguito:

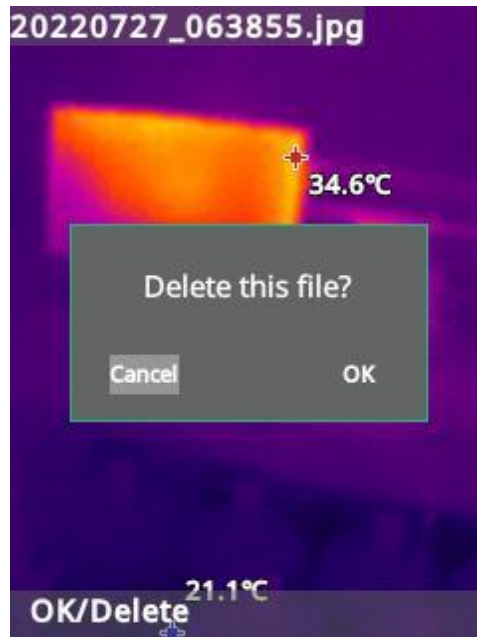


### 5.3 Album

Nel menu di primo livello, seleziona Album oppure accedi all'album tramite il pulsante Album .

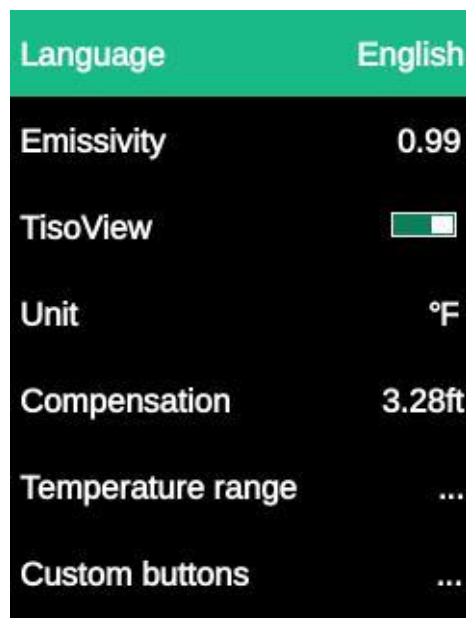


pulsanti freccia su e giù per selezionare la foto corrispondente, premere menu/ok per ingrandire la foto e, una volta ingrandita, premere il pulsante menu/ok per scegliere se eliminare la foto.



## 5.4 Impostazioni

Dopo essere entrati nel menu di primo livello, selezionare la funzione Impostazioni. L'interfaccia delle impostazioni include quanto segue:



Opzioni	Parametro
Lingua	Supporta italiano, inglese, francese, tedesco, spagnolo, russo , portoghese , arabo , giapponese, coreano e cinese
Emissività	regolabile da 0,01 a 0,99

TisoView	La funzione dell' algoritmo di miglioramento dell'immagine è abilitata?
Unità	Celsius, Fahrenheit, Kelvin
Compensazione	Compensazione basata sulla distanza dell'oggetto misurato
Intervallo di temperatura	-20 °C ~550 °C
Pulsante personalizzato	Nessuno, calibrazione , cambia effetto infrarossi, passa alla tavolozza dei colori precedente, scorri tra le tavolozze dei colori, cambia gli ingranaggi della temperatura, cambia tutti i punti di misurazione della temperatura, interruttore della luce, tutti gli interruttori di allarme
Data	Anno/Mese/Giorno Ora/Minuto/Secondo
Magazzinaggio	Visualizza o formatta l'archiviazione
Allarme temperatura	Impostazione della soglia di allarme della temperatura
Spegnimento automatico	È possibile impostare il tempo di spegnimento automatico dopo un lungo periodo di inattività
Distanza u nit	Selezionabile in metri (m) o piedi (ft)
Temperatura bar	Accendilo o spegnilo
Luminosità	10 livelli
Ripristinare le impostazioni di fabbrica	Emissività, TisoView, allarme temperatura, compensazione temperatura, cambio temperatura, spegnimento automatico, luminosità, tavolozza colori display, misurazione, tavolozza, effetto infrarossi, ripristino allo stato iniziale
Aggiornamenti	Per l'aggiornamento della versione
Info	Visualizza il modello del dispositivo, il numero di serie, la versione del firmware, la versione del software e le informazioni sul sito Web

---

## 6 Software di analisi

### 6.1 Panoramica

Thermal Tools è un software professionale di analisi dei dati basato su computer in grado di eseguire analisi secondarie ed elaborazioni su immagini acquisite da specifiche apparecchiature a infrarossi. Scaricare il Software nel sito [www.uniks.it](http://www.uniks.it)

### 6 . 2 Caratteristica

- L'interfaccia software è facile da comprendere e utilizzare;
- La temperatura può essere visualizzata in tutti i punti dell'intero schermo;
- È possibile commutare più modalità di immagine;
- Le immagini elaborate possono generare report corrispondenti;
- Disponibile per integrare altre fotocamere software o hardware correlate;

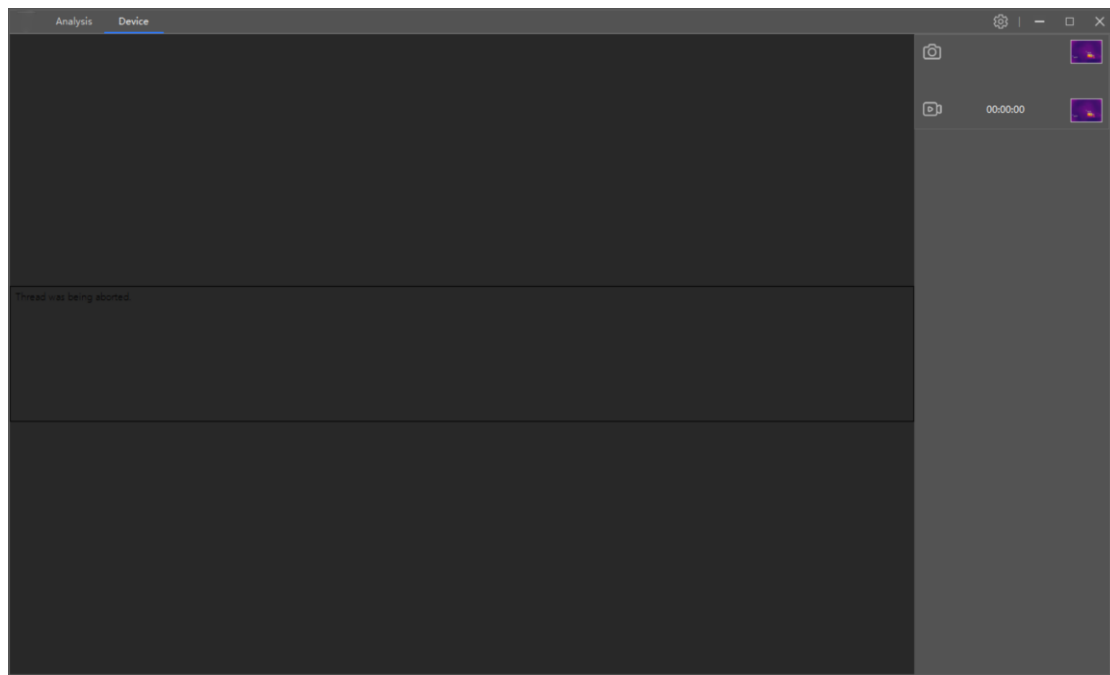
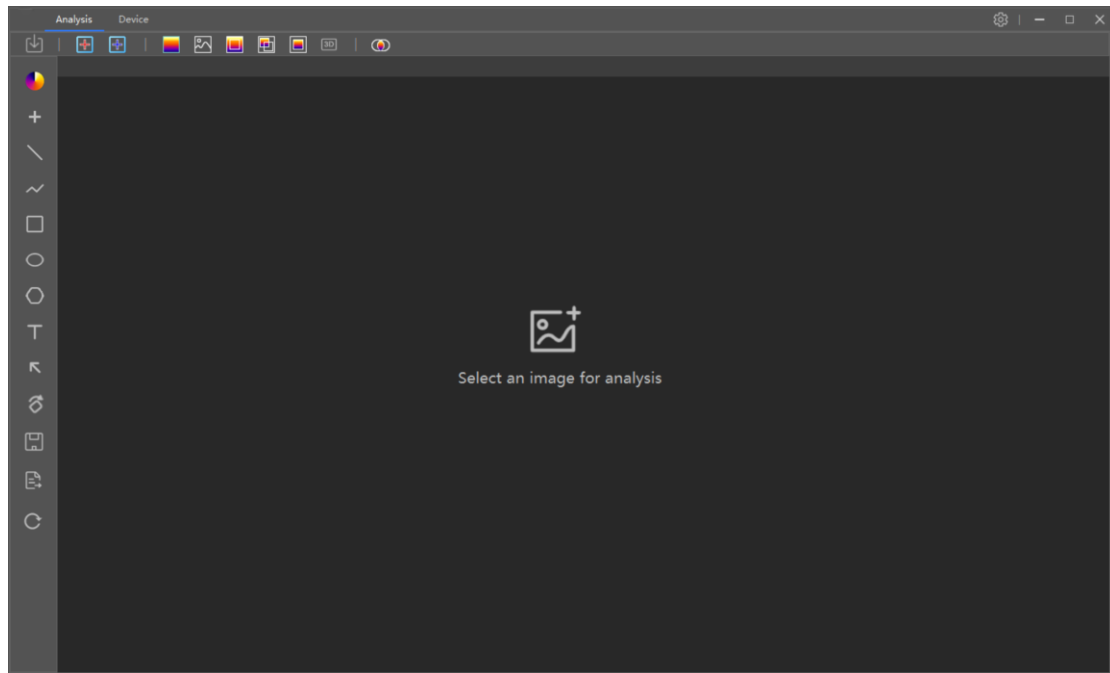
### 6 . 3 Dettagli

#### 6 . 3 .1 Ambiente operativo

Si consiglia di installare questo software sui sistemi operativi Windows 10 e versioni successive per garantire un funzionamento normale e stabile del software.

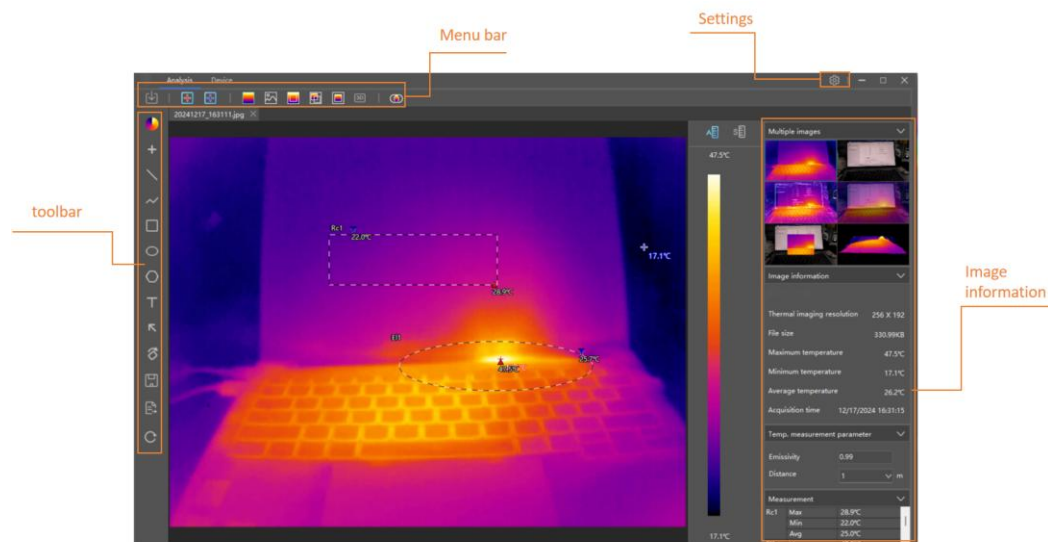
## 6.3.2 Interfaccia principale

Aprire il software, che include il termico sezione di analisi delle immagini e sezione di importazione della telecamera . L'interfaccia è mostrata nella figura seguente.



### 6.3.3 Analisi radiometrica

Importare l'immagine nel settore di analisi radiometrica per l'analisi. L'interfaccia è mostrata nella figura seguente.



La barra degli strumenti contiene le seguenti funzioni:

NO.	Funzione	Descrizione funzionale
1	Tavolozza dei colori	Diverse tavolozze di colori possono essere sostituite in base alle esigenze
2	Punti	Selezionare per visualizzare le informazioni sulla temperatura del punto corrispondente sull'immagine
3	Linea	Traccia una linea sull'immagine e osserva la temperatura più alta e quella più bassa sulla linea.
4	Polilinea	Disegna una polilinea sull'immagine e osserva le temperature più alte e più basse sulla linea.
5	Rettangolo	Disegna una linea spezzata sull'immagine e osserva le temperature più alte e più basse sulla linea
6	Ellisse	Disegna un'ellisse sull'immagine e osserva le

		temperature più alte e più basse sulla linea
7	Poligoni	Disegna un poligono sull'immagine e osserva le temperature più alte e più basse presenti sul poligono.
8	Testo	Annotare le immagini con il testo
9	Freccia	Frecce di marcatura sulle immagini
10	Ruotare	Ruota l'immagine di 90° in senso orario
	Specchio orizzontale	Specchia l'immagine orizzontalmente
	Specchio verticale	Immagine speculare verticalmente
11	Salva	Salva l'immagine
12	Esporta rapporto	Esportazione di report grafici delle analisi
13	Ripristina schermo	Ripristina la grafica, l'angolo di rotazione e l'area della temperatura del colore disegnata sullo schermo allo stato iniziale

La barra dei menu contiene le seguenti funzioni:

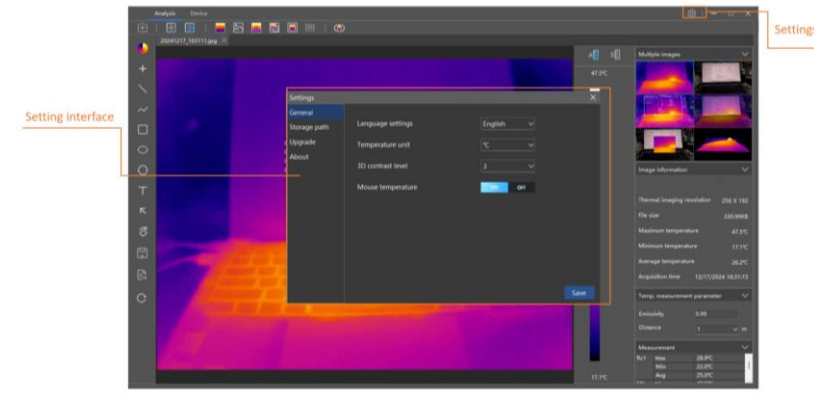
<b>NO.</b>	<b>Funzione</b>	<b>Descrizione funzionale</b>
1	File	Apertura, chiusura, salvataggio, esportazione di report di file
2	Alta temperatura	Annulla o abilita la visualizzazione della temperatura elevata nell'immagine
3	Bassa temperatura	Annulla o abilita la visualizzazione della bassa temperatura nell'immagine
4	Immagini termiche	Passa alla termografia
5	Luce visibile	Passa all'immagine della luce visibile

6	Sfumatura dei bordi	Passa all'immagine di fusione dei bordi
7	Fusione sovrapposta	Passa all'immagine di fusione sovrapposta
8	Immagine nell'immagine	Passa all'immagine picture-in-picture
9	3D	Cambia immagine 3D
10	Allineamento di fusione	Le immagini termiche e di luce visibile non sono completamente fuse , quindi possono essere fuse , allineate e regolate universalmente.



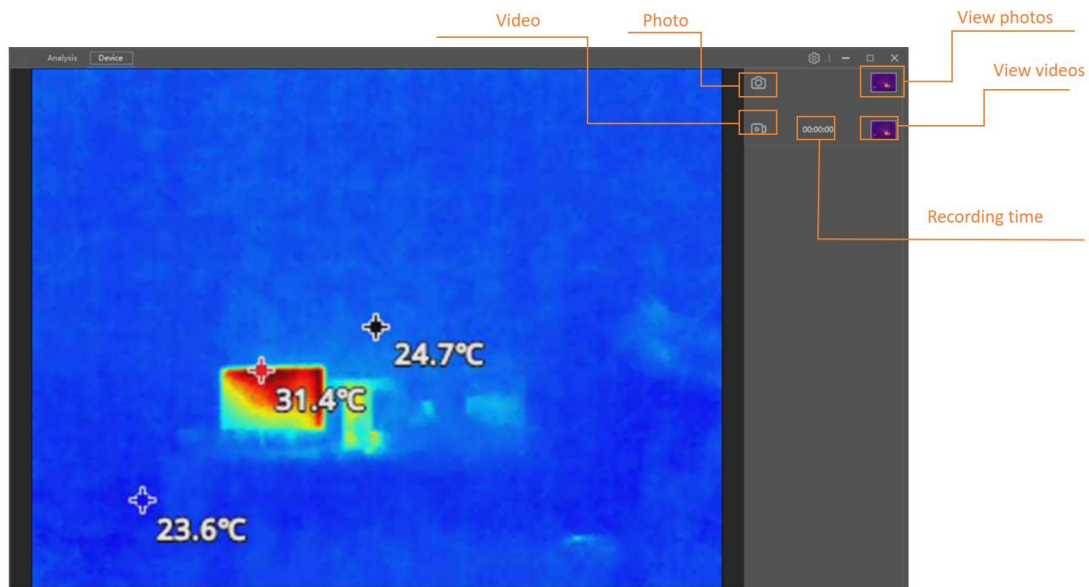
"nell'angolo in alto a destra del software si trovano le opzioni di impostazione , che includono quanto segue:

NO.	Opzioni	Descrizione
1	Impostazioni della lingua	Supporta inglese, francese, tedesco, spagnolo, russo, giapponese, coreano e cinese.
2	Unità di temperatura	Celsius , Fahrenheit, Kelvin
3	Livello di contrasto 3D	Regola il contrasto dell'immagine in modalità 3D
4	Temperatura del topo	Abilita o disabilita la funzione di visualizzazione della temperatura sull'immagine quando il mouse è acceso
5	Percorso di archiviazione	Posizione di archiviazione per immagini, report e video
6	Aggiornamento	Per l'aggiornamento della versione
7	Di	Nome del software, numero di versione.



### 6.3.4 Importazione della fotocamera

La sezione di importazione della fotocamera richiede che la fotocamera portatile sia collegata al computer tramite USB. Una volta effettuata la connessione, lo schermo della fotocamera può essere sincronizzato con la sezione di importazione della fotocamera e le operazioni di foto/video possono essere completate nell'angolo in alto a sinistra.



La funzione dell'interfaccia di importazione della telecamera contiene i seguenti contenuti:

NO.	Funzione	Descrizione funzionale
1	Foto	Dopo aver collegato correttamente la fotocamera, fare clic sulla fotocamera per scattare foto.
2	Video	Dopo aver collegato correttamente la telecamera, fare clic sul pulsante di registrazione con il mouse: l'icona di registrazione diventa rossa e il tempo di registrazione sulla destra inizia a cambiare, indicando che la registrazione è avvenuta correttamente. Fare nuovamente clic su Registra per completare la registrazione.
3	Visualizza le foto	Cliccando con il mouse sulla foto puoi entrare e vedere maggiori dettagli
4	Guarda i video	Cliccando con il mouse sul video puoi entrare e vedere maggiori dettagli

## 7 Precauzioni e Garanzia

### CONDIZIONI DI GARANZIA

Questo strumento è garantito contro difetti di materiale e di fabbricazione, in conformità con le condizioni generali. Durante il periodo di garanzia, le parti difettose possono essere sostituite, ma il costruttore si riserva il diritto di riparare o sostituire il prodotto. Se lo strumento deve essere restituito al servizio post - vendita o ad un rivenditore, il trasporto è a carico del cliente. Il costo di spedizione, tuttavia, essere concordata. In un rapporto di inviare una nota esplicativa circa devono sempre essere inserite le ragioni dello strumento. Solo per il trasporto utilizzare l'imballo originale. Eventuali danni causati dall'uso di imballaggi non originali sono a carico del cliente. Il produttore non si assume alcuna responsabilità per danni causati a persone o cose.

La garanzia non si applica nei seguenti casi:

- Riparazione e / o sostituzione di accessori e batteria (non coperti da garanzia).
- Le riparazioni necessarie a causa di un errato utilizzo dello strumento o del suo utilizzo con apparecchiature non compatibili.
- Le riparazioni effettuate a causa necessaria per imballaggio improprio.

- Le riparazioni necessarie a causa di lavori eseguiti da personale non autorizzato.
- Modifica dello strumento senza l'autorizzazione esplicita del produttore.
- Utilizzo non contemplato nelle specifiche dello strumento o nel manuale di istruzioni.
  
- Il contenuto di questo manuale non può essere riprodotto in nessuna forma senza il permesso del produttore.
- I nostri prodotti sono brevettati e dei loro marchi. Il produttore si riserva il diritto di cambiare le specifiche e i prezzi se ciò è dovuto a miglioramenti tecnologici.

## **ASSISTENZA**

Se lo strumento non funziona correttamente, prima di contattare il Servizio Clienti, verificare lo stato della batteria e l'usura dei cavi e sostituirli se necessario. Se lo strumento continua a disfunzionare, verificare se la procedura di utilizzo dello stesso è conforme a quanto indicato in questo manuale. Se lo strumento deve essere restituito al servizio post-vendita o ad un rivenditore, il trasporto è a carico del cliente. Il costo di spedizione, tuttavia, deve essere concordato. In un rapporto di invio, una nota esplicativa circa le ragioni dello strumento deve sempre essere inserita. Per la spedizione utilizzare solo l'imballo originale; eventuali danni causati dall'utilizzo di imballaggi non originali sono a carico del cliente.









Uniks Srl

Via Vittori 57

48018 Faenza (RA), Italy

0546.623002

<http://www.uniks.it>

Email: [info@uniks.it](mailto:info@uniks.it)