

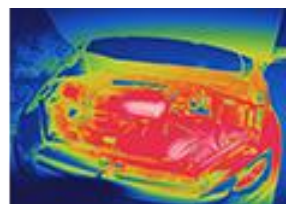
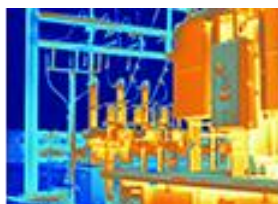
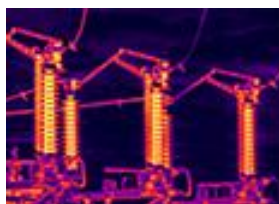
Termocamera 384x288 Pixels

T60

Manuale



V1.2 Copyright© Uniks Srl



REGISTRA IL TUO PRODOTTO SU

www.uniks.it

La registrazione dei tuoi prodotti ti permetterà di rimanere sempre informato sulle novità, usufruire di vantaggiosi sconti dedicati a te per l'acquisto di accessori e prodotti per il tuo lavoro quotidiano.

La registrazione è gratuita

Dichiarazione

La nostra azienda si impegna a fornire ai clienti prodotti per la termografia a infrarossi di alta qualità e ad alte prestazioni. Il nostro team di ricerca e sviluppo dedicato e le tecnologie di produzione avanzate garantiscono che ogni prodotto soddisfi rigorosi standard qualitativi. Il nostro obiettivo è soddisfare le esigenze di diversi settori in termini di tecnologia di termografia a infrarossi attraverso innovazione e miglioramento continui, offrendo ai clienti un'esperienza utente superiore e più pratica. Continueremo inoltre a fornire un servizio post-vendita completo e supporto tecnico per garantire che qualsiasi problema riscontrato dai clienti durante l'utilizzo venga risolto tempestivamente.

Dichiarazione di prodotto

Questo prodotto è una termocamera portatile. Garantiamo che venga sottoposta a rigorosi test di qualità e calibrazione prima di lasciare la fabbrica e che tutti i parametri prestazionali siano conformi alle specifiche del prodotto. Il software e le applicazioni inclusi nel prodotto sono accuratamente progettati e sviluppati per garantirne precisione e stabilità.

Quando si utilizza questo prodotto, assicurarsi di leggere attentamente e seguire le istruzioni operative e le precauzioni riportate nel manuale utente. Poiché la nostra azienda non può controllare l'ambiente operativo e i metodi specifici dell'utente, non siamo responsabili per eventuali danni o perdite di dati causati da un uso improprio o da modifiche non autorizzate.

Sommario

1	INTRODUZIONE AL PRODOTTO	1
2	CARATTERISTICHE	1
3	SPECIFICHE	3
4	INTRODUZIONE AL COMPONENTE DELLA TELECAMERA TERMICA	4
5	ISTRUZIONI RAPIDE PER L'USO	8
6	ISTRUZIONI PER L'USO DEI PULSANTI E DEL TOUCH SCREEN	10
7	INTRODUZIONE DETTAGLIATA ALLA FUNZIONE	11
7.1	DESCRIZIONE DEL PULSANTE	11
7.2	INTERFACCIA PRINCIPALE	12
7.2.1	Misurazione	12
7.2.2	Laser	14
7.2.3	tavolozza dei colori	14
7.2.4	Modalità immagine	16
7.2.5	Zoom	17
7.2.6	Regolazione dell'immagine	18
7.2.7	Documentazione	19
7.3	ALBUM FOTOGRAFICO	21
7.4	COLLOCAMENTO	21
7.5	MENU DELLE FUNZIONI RAPIDE	24
7.6	MENU A DISCESA	25
7.7	APP PER SISTEMI ANDROID	25
8	SOFTWARE DI ANALISI	26
8.1	PANORAMICA	26
8.2	CARATTERISTICA	26
8.3	DETTAGLI	26
8.3.1	AMBIENTE OPERATIVO	26

8 . 3 . 2 INTERFACCIA PRINCIPALE	27
8 .3.3 ANALISI RADIOMETRICA	28
8 .3.4 IMPORTAZIONE DELLA FOTOCAMERA	31
9 PRECAUZIONI E GARANZIA.....	33

1 Introduzione al prodotto

Questa termocamera è una nuova generazione di dispositivi professionali per la misurazione della temperatura, con risoluzione di 384*288 pixel e risoluzione di 384*288 pixel. Combinando luce visibile e termografia, è in grado di realizzare una vasta gamma di applicazioni .

Attualmente ampiamente utilizzato in

- **Settore energetico:** ispezione dello stato termico delle linee di trasmissione e delle apparecchiature elettriche e diagnosi dei guasti.
- **Industria elettrica e meccanica:** surriscaldamento e diagnosi dei guasti delle apparecchiature elettriche e meccaniche.
- **Settore edile:** Rilevamento di umidità, perdite d'aria e difetti di isolamento.
- **Industria petrolchimica:** Ispezione dello stato delle condotte petrolifere, rilevamento dell'interfaccia dei materiali, rilevamento delle perdite di calore e della struttura isolante, ispezione delle condizioni delle apparecchiature elettriche, ecc.
- **Lotta antincendio:** Prevenzione degli incendi boschivi e rilevamento delle potenziali fonti di incendio, rilevamento della prevenzione della combustione spontanea di materiali speciali, rilevamento della sicurezza antincendio elettrica.
- **Medicina:** Umana rilevamento della temperatura superficiale corporea e analisi della distribuzione del campo termico.
- Altri settori della ricerca e sviluppo, settore dell'automazione, manutenzione preventiva, ecc.

2 Caratteristiche

Immagine

- Grazie al rilevatore a infrarossi con risoluzione 384x288 e alla luce visibile da 8 megapixel, l'immagine è più nitida.
- Grazie all'adozione dell'esclusiva tecnologia di immagine TisoView , è possibile ottenere una super risoluzione, un miglioramento DDE, una regolazione della saturazione dell'immagine, una regolazione del guadagno e altri algoritmi per rendere l'immagine più nitida.
- HDMI e USB possono trasmettere immagini di strumenti portatili

Aspetti strutturali

- Il touch screen capacitivo ad alta sensibilità è sovrapposto a un vetro antideflagrante da 1,1 mm, che può proteggere il display da rotture garantendo al contempo la sensibilità del touch.
- integrato da 32 GB + scheda SD espandibile consente di archiviare i dati in modo illimitato. Ad esempio, quando è richiesta la registrazione di dati di temperatura a pieno formato, la scheda SD può essere espansa per archiviare grandi quantità di dati.
- Può essere dotato di più batterie rimovibili e la capacità della batteria raggiunge i 5000 mAh, con una durata della batteria di circa 5 ore, in grado di soddisfare le esigenze di lavoro a lungo termine.
- Il modulo di misurazione della distanza laser con configurazione standard può supportare un rilevamento accurato della distanza entro 40 metri.

Misurazione della temperatura:

- Modalità unica di misurazione della temperatura del punto laser, che può supportare la misurazione della temperatura nel punto laser
- La misurazione della temperatura massima è fino a 1200 °C e raggiunge standard di alta precisione di livello industriale

Software:

- Supporta diverse modalità di registrazione delle immagini, come scattare foto, registrare video e acquisire schermate.
- Download il Software Thermal Tools dal sito www.uniks.it (Prodotti/Termocamere...)

3 Specifiche

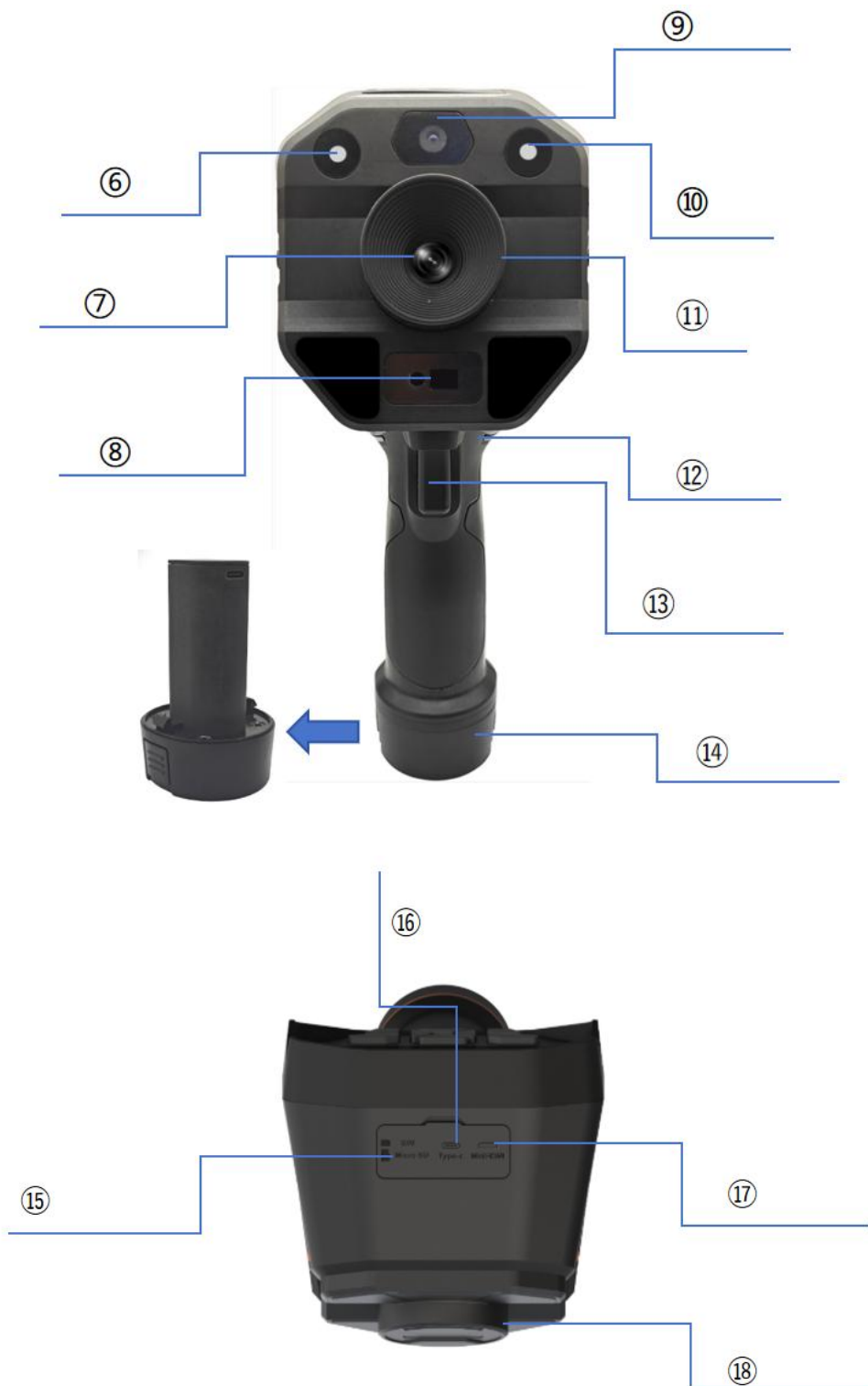
Parametro		Specifica
Telecamera termica	Risoluzione IR	384*288 pixels
	Gamma spettrale	8~14um
	Frequenza dei fotogrammi	50 Hz
	NETD	<40mK a 25 °C
	Campo visivo	17.46 °× 13.14 °
	Lens	15 mm (standard), 19 mm (opzionale) , 25 mm (facoltativo)
	Campo di misurazione della temperatura	-20 °C ~ 1200 °C
	Precisione di misurazione	±2°C o ±2% della lettura, a seconda di quale sia maggiore
	Misurazione della temperatura	Supporta la misurazione della temperatura massima, minima, del punto centrale dell'intero schermo, nonché la misurazione della temperatura del punto, della linea e del frame
	Tavolozza dei colori	Rosso ferro , arcobaleno, arcobaleno ad alto contrasto , bianco caldo , nero caldo , artico , lava
Luce visibile	Risoluzione	8 Mega pixel
	Campo visivo	P=73° A=66° V=40°
Visualizzazione delle immagini	Dimensioni dello schermo	Schermo touch da 4,3 pollici
	Modalità immagine	Immagini termiche, luce visibile, fusione dei bordi, fusione di sovrapposizione, immagine nell'immagine
	Ottimizzazione delle immagini	TisoView set di miglioramento delle immagini
Generale	Lingua	Supporta inglese, francese, tedesco, spagnolo, portoghese, russo, arabo, giapponese, coreano, cinese semplificato e tradizionale.
	Zoom digitale	Zoom continuo
	Correzione della misurazione	Distanza del bersaglio, temperatura ambiente, umidità relativa, temperatura riflessa
	Wifi	Supporta la connessione dello smartphone tramite rete WiFi e utilizza l' APP UNIKS THERMAL per la gestione delle immagini
	Bluetooth	Supporto

	Io interfaccio	USB di tipo C, HDMI
	Software di analisi per PC	Supporto
	APP mobile	UNIKS THERMAL (Android)
	Puntatore laser	Supporto
	Telemetro laser	40 metri
	Guidato	Supporto
	Buzzer	Supporto
	Batteria	Batteria al litio rimovibile da 5000 mAh
	Tempo di funzionamento	Una batteria completamente carica può essere utilizzata per circa 5 ore
magazzinaggio	Capacità	Memoria EMMC integrata da 32G, espandibile fino a 256G tramite scheda SD
Documentazione	Fotografia	Supporto
	Schermata S	Supporto
	Video	Supporto
Proprietà fisiche	Temperatura di lavoro	-10 °C ~ +60 °C
	Temperatura di conservazione	-40°C~+85°C

Nota: la lente viene installata secondo i requisiti prima di lasciare la fabbrica. La lente non può essere sostituita durante l'uso dopo aver lasciato la fabbrica.

4 Introduzione al componente della camera termica





NO.	Nome della parte	Funzione
①	Pulsante multiplex Menu/ok	<ul style="list-style-type: none"> ● Premere brevemente sull'interfaccia principale per accedere al menu di primo livello;

		<ul style="list-style-type: none"> ● Nel menu di primo livello, premere brevemente per accedere al menu di secondo livello; ● Selezionare l'opzione corrispondente nell'interfaccia delle impostazioni e premere brevemente per salvare le impostazioni;
②	Pulsanti personalizzabili	<ul style="list-style-type: none"> ● Nell'interfaccia delle impostazioni, è possibile selezionare la funzione corrispondente per ottenere un funzionamento rapido
③	Pulsante di accensione/ritorno	<ul style="list-style-type: none"> ● Nello stato spento, premere a lungo per accendere il dispositivo; ● Premere a lungo in stato di accensione per spegnere il dispositivo; ● Premere brevemente Invio sull'interfaccia del menu;
④	Pulsante di calibrazione	<ul style="list-style-type: none"> ● Premere brevemente sull'interfaccia principale per calibrare
⑤	Pulsante freccia	<p>Pulsante freccia su e giù</p> <ul style="list-style-type: none"> ● Sull'interfaccia principale, premere brevemente per cambiare la modalità immagine; ● Nell'interfaccia di impostazione del menu, premere brevemente su e giù per spostare la selezione; <p>Pulsante freccia sinistra e destra</p> <ul style="list-style-type: none"> ● Premere brevemente sull'interfaccia principale per cambiare la tavolozza dei colori; ● Nell'interfaccia di impostazione del menu, premere brevemente a sinistra o a destra per spostare la selezione;
⑥	LED	<ul style="list-style-type: none"> ● Accendere o spegnere tramite la funzione menu
⑦	Lente	<ul style="list-style-type: none"> ● Lente originale del rilevatore

⑧	Telemetro laser	<ul style="list-style-type: none"> ● Aprire o chiudere tramite la funzione menu
⑨	Telecamera	<ul style="list-style-type: none"> ● Fotocamera a luce visibile da 8 megapixel
⑩	LED	<ul style="list-style-type: none"> ● Versione standard: accendere o spegnere il LED tramite la funzione menu
⑪	Messa a fuoco manuale	<ul style="list-style-type: none"> ● Durante l'uso, è possibile regolare la messa a fuoco manuale ruotando l'obiettivo.
⑫	Interfaccia del cinturino da polso	<ul style="list-style-type: none"> ● Fissare il cinturino da polso per un facile trasporto
⑬	Grilletto	<ul style="list-style-type: none"> ● Nell'interfaccia principale, premere brevemente il pulsante di scatto per scattare una foto. Dopo aver scattato la foto, premere brevemente il pulsante OK per salvarla, oppure premere brevemente il pulsante Indietro per annullare il salvataggio. ● Nella schermata principale, tenere premuto il pulsante di attivazione per 3 secondi finché non appare l'ora di registrazione nell'angolo in alto a sinistra dello schermo, a indicare che la registrazione è iniziata. Premere brevemente il pulsante di attivazione per interrompere la registrazione;
⑭	Batteria rimovibile	<ul style="list-style-type: none"> ● Sostituzione della batteria disponibile ● La batteria è ricaricabile tramite USB Type-C
⑮	Scheda MICRO SD	<ul style="list-style-type: none"> ● Inserire una scheda MICRO SD per aumentare lo spazio di archiviazione aggiuntivo.
⑯	Tipo C	<ul style="list-style-type: none"> ● Tramite questa interfaccia, gli utenti possono connettersi a un PC per eseguire operazioni, tra cui l'esportazione, l'eliminazione e la formattazione delle immagini. ● Ricaricabile tramite USB Type-C

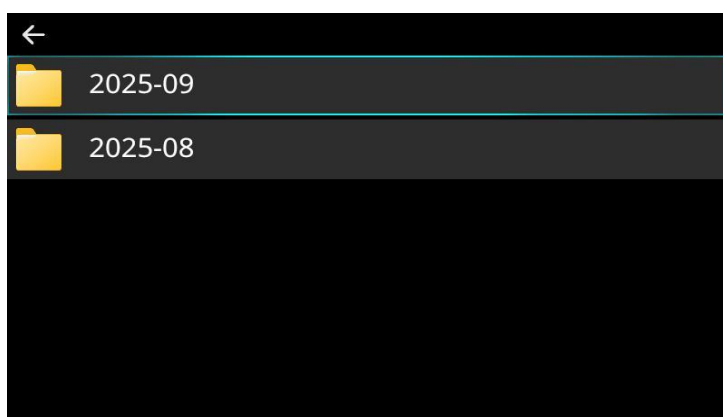
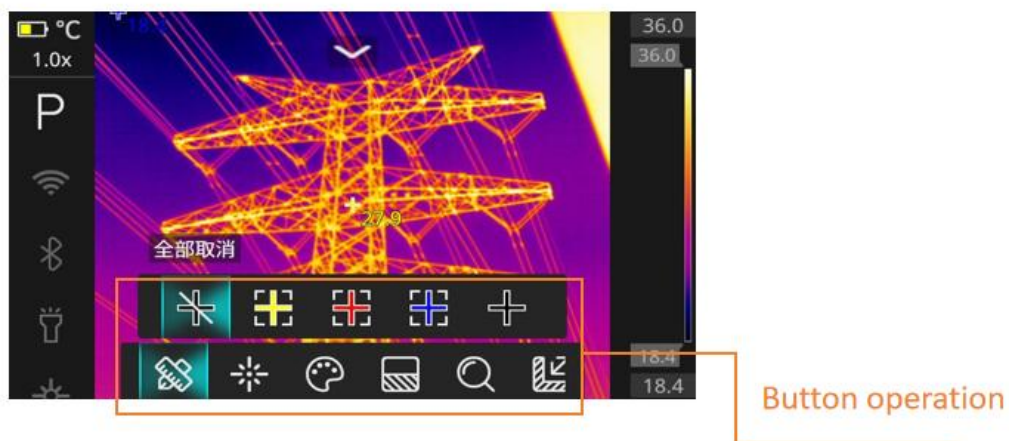
⑰	HDMI	<ul style="list-style-type: none"> ● Può trasmettere immagini collegando il cavo HDMI
⑱	Copriobiettivo	<ul style="list-style-type: none"> ● Proteggere l'obiettivo

5 Istruzioni rapide per l'uso

- ① Quando si utilizza la termocamera per la prima volta, inserire la batteria nell'apposito vano della termocamera.
- ② Tenere premuto il pulsante di accensione/ritorno per 1 secondo per accendere il dispositivo e tenerlo premuto per 3 secondi per spegnerlo.
- ③ Guardare temperatura sullo schermo e iniziare ad usare la termocamera.
- ④ Se l'immagine non è nitida, è possibile regolare manualmente la messa a fuoco utilizzando la manopola dell'obiettivo senza coprirlo con la mano.
- ⑤ La configurazione della telecamera può essere modificata anche tramite il menu di sistema.
- ⑥ Premere brevemente il pulsante di attivazione per scattare una foto e premere a lungo il pulsante di attivazione per 3 secondi finché non viene visualizzato il tempo di registrazione nella parte superiore dello schermo per registrare un video.
- ⑦ Le foto o i video che hai scattato possono essere importati sul tuo computer tramite USB Type-C .
- ⑧ Quando il dispositivo è quasi scarico, puoi caricarlo direttamente tramite la porta USB Type-C oppure puoi rimuovere la batteria e caricarla utilizzando un caricabatterie USB Type-C.



6 Istruzioni per l'uso dei pulsanti e del touch screen



Il dispositivo può essere utilizzato tramite pulsanti e touch screen. I pulsanti consentono di accedere ai menu di primo e secondo livello, agli album e alle impostazioni. Il touch screen può essere utilizzato anche per gestire tutte le funzioni.

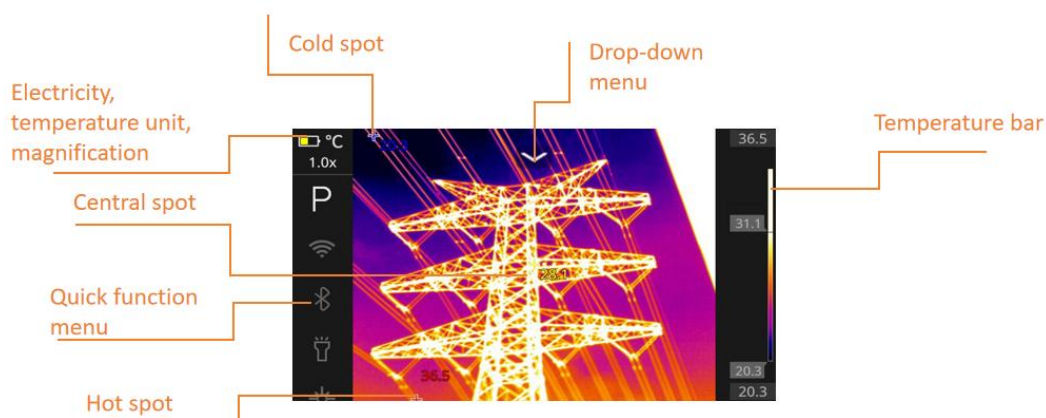
7 Introduzione dettagliata alla funzione

7.1 Descrizione del pulsante

NO.	Nome del pulsante	Descrizione funzionale
1	Pulsante di accensione e ritorno multiplex	<ul style="list-style-type: none"> ● Nello stato spento, tenere premuto per 1 secondo per accendere il dispositivo; ● Nello stato di accensione, tenere premuto per 3 secondi per spegnere il dispositivo; ● Premere brevemente Invio sull'interfaccia del menu;
2	Conferma, pulsante di multiplexaggio del menu	<ul style="list-style-type: none"> ● Premere brevemente sull'interfaccia principale per accedere al menu di primo livello; ● Nel menu di primo livello, premere brevemente per accedere al menu di secondo livello; ● Selezionare l'opzione corrispondente nell'interfaccia delle impostazioni e premere brevemente per salvare le impostazioni;
3	Pulsante di calibrazione	<ul style="list-style-type: none"> ● Premere brevemente sull'interfaccia principale per calibrare;
4	Pulsante freccia su e giù	<ul style="list-style-type: none"> ● Sull'interfaccia principale, premere brevemente per cambiare la modalità di misurazione; ● Nell'interfaccia di impostazione del menu, premere brevemente su e giù per spostare la selezione;
5	Pulsante freccia sinistra e destra	<ul style="list-style-type: none"> ● Premere brevemente sull'interfaccia principale per cambiare la tavolozza dei colori; ● Nell'interfaccia di impostazione del menu, premere brevemente a sinistra o a destra per

		spostare la selezione;
6	Pulsante personalizzabile	<ul style="list-style-type: none"> ● Nell'interfaccia delle impostazioni, è possibile selezionare la funzione corrispondente per ottenere un funzionamento rapido
7	Grilletto	<ul style="list-style-type: none"> ● Nell'interfaccia principale, premere brevemente il pulsante di scatto per scattare una foto. Dopo aver scattato la foto, premere brevemente il pulsante OK per salvarla, oppure premere brevemente il pulsante Indietro per annullare il salvataggio. ● Nella schermata principale, tenere premuto il pulsante di attivazione per 3 secondi finché non appare l'ora di registrazione nell'angolo in alto a sinistra dello schermo, a indicare che la registrazione è iniziata. Premere brevemente il pulsante di attivazione per interrompere la registrazione;

7.2 Interfaccia principale



7.2.1 Misurazione

Sull'interfaccia principale, premere brevemente il pulsante del menu o toccare lo schermo per

richiamare il menu. Selezionare la funzione di misurazione nel menu di primo livello. La funzione di misurazione include quanto segue:



NO.	Funzione	Descrizione funzionale
1	Annulla tutto	Annulla il punto centrale, la temperatura più alta, la temperatura più bassa, il punto di disegno, la linea di disegno e la cornice di disegno dello schermo
2	Punto centrale	Attiva o disattiva la temperatura del punto centrale dell'immagine
3	Temperatura massima	Attiva o disattiva la temperatura massima
4	Temperatura minima	Accendere o spegnere la temperatura minima
5	Punto	Disegna punti sullo schermo toccandolo
6	Linee	Disegna linee sullo schermo toccandolo
7	Rettangolo	Utilizzare il touch screen per disegnare un rettangolo sullo schermo

7.2.2 Laser

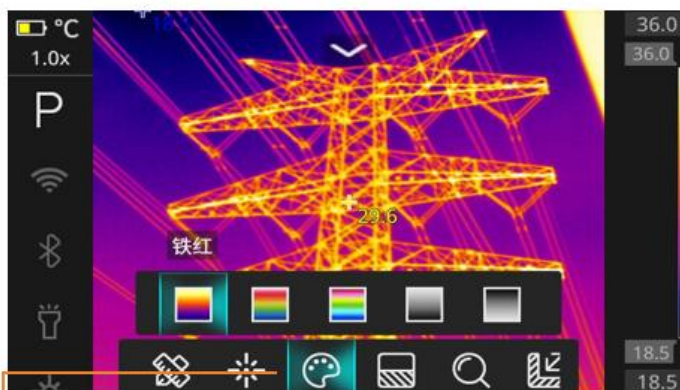
Selezionare Laser nel menu principale. La funzione laser include quanto segue:



NO.	Funzione	Descrizione funzionale
1	Puntatore laser	La funzione puntatore laser può essere attivata
2	Modalità pistola a temperatura puntuale	Attiva la modalità pistola per la misurazione della temperatura del punto e visualizza la temperatura del punto del puntatore laser nell'angolo in basso a destra dello schermo
3	Misurazione della distanza	Attiva la misurazione della distanza laser e visualizza la distanza dell'oggetto misurato nell'angolo in basso a destra dello schermo destro

7.2.3 tavolozza dei colori

Selezionando la funzione tavolozza colori nel menu di primo livello, la tavolozza colori conterrà i seguenti contenuti:

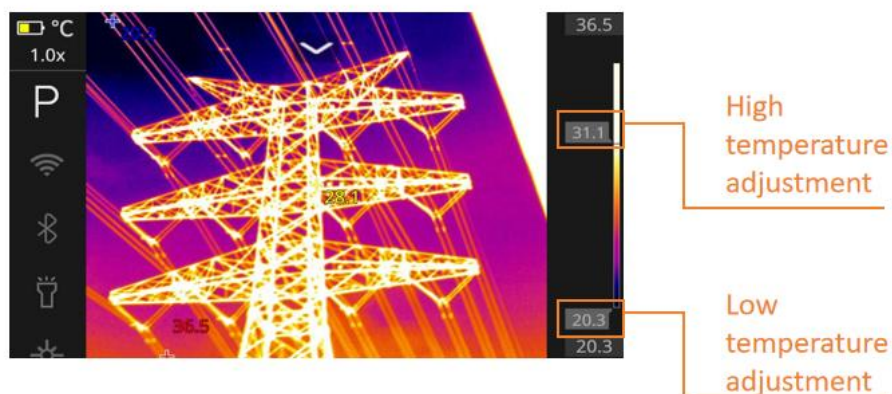


Color palette

NO.	Funzione	Descrizione funzionale
1	Rosso ferro	Nelle aree ad alta temperatura, il rosso rappresenta una percentuale maggiore, il che è adatto per rilevare scene in cui le aree ad alta temperatura rappresentano una percentuale elevata.
2	Arcobaleno	La temperatura più alta è indicata dal rosso, la temperatura media dal giallo e la temperatura più bassa è principalmente blu e nero, il che è adatto per scene con colori distintivi a bassa temperatura.
3	Arcobaleno ad alto contrasto	I colori intensi aumentano il contrasto dell'immagine e anche le piccole differenze di temperatura possono essere identificate con precisione, rendendolo adatto all'uso in scene con piccole differenze di temperatura
4	Bianco caldo	Nelle aree ad alta temperatura, il colore rosso è più presente, il che è adatto per rilevare scene in cui le aree ad alta temperatura sono più presenti.
5	Nero caldo	Nella gamma di temperature elevate viene utilizzato il nero e l'intero schermo è principalmente una transizione tra bianco e nero, il che è adatto

		agli utenti della tradizionale modalità bianco e nero.
6	artico	La palette Arctic combina la semplicità della palette Iron Red con le prestazioni a basso contrasto della palette Rainbow High Contrast, utilizzando l'oro per identificare gli oggetti caldi e il blu per identificare quelli più freddi. I diversi colori rilevano rapidamente le fonti di calore, mentre le tonalità più scure consentono di distinguere lievi variazioni di temperatura.
7	Lava	Simile a Ferro e Artico, la palette Lava visualizza gli oggetti più caldi in toni caldi e quelli più freddi in blu, il che la rende un'altra buona scelta per catturare rapidamente il calore corporeo e altri dettagli in ambienti a basso contrasto.

È possibile trascinare manualmente la barra colorata sul lato destro dello schermo per regolare l'ampiezza della temperatura e osservare l'area di temperatura su cui si desidera concentrarsi.



7.2.4 Modalità immagine

Selezionare la funzione immagine nel menu di primo livello. La funzione immagine include quanto segue:



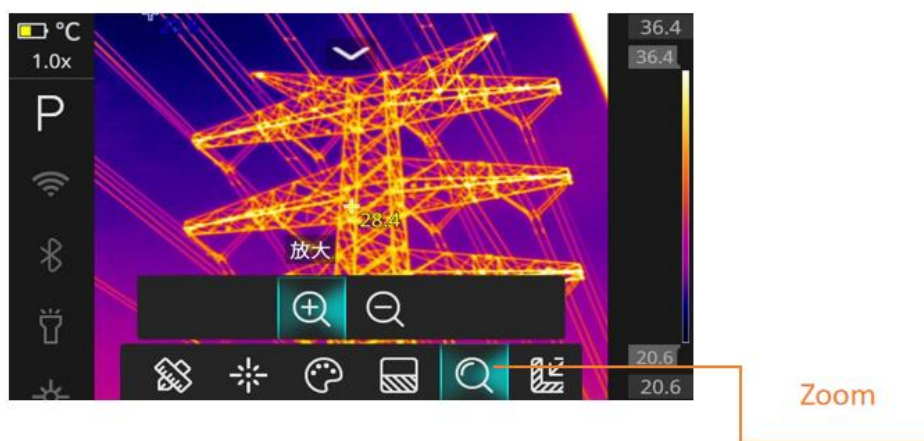
Image

NO.	Funzione	Descrizione funzionale
1	Immagini termiche	Immagini termiche a infrarossi singole, misurazione della temperatura a pieno formato, è possibile testare la temperatura di ogni punto sullo schermo
2	Luce visibile	Visualizzazione delle immagini ad alta definizione, chiara a colpo d'occhio
3	Prestito Edge B	Non solo puoi vedere la distribuzione dell'immagine infrarossa e la misurazione della temperatura, ma puoi anche visualizzare i dettagli della luce visibile allo stesso tempo
4	Fusione sovrapposta	Parte del colore della luce visibile può essere sovrapposto all'immagine termica a infrarossi per rendere lo sfondo più chiaro e facilitare l'identificazione dell'ambiente
5	Picture-in - picture	Da evidenziare in particolare la misurazione della temperatura della parte centrale. Adatto per passare rapidamente tra immagini a luce visibile e a infrarossi per individuare i punti problematici.

7.2.5 Zoom

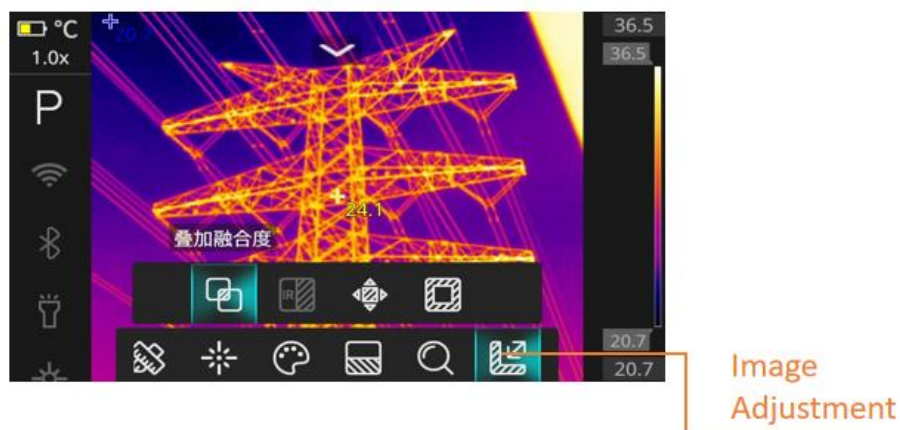
Seleziona la funzione zoom nel menu di primo livello e ingrandisci e rimpicciolisci cliccando sulla

funzione zoom. Le funzioni di zoom sono 1X, 2X e 4X. Puoi anche usare i gesti per ingrandire e rimpicciolire toccando lo schermo. L'intervallo di zoom tramite gesti è da 1 a 4 volte, con incrementi di 0,1X.



7.2.6 Regolazione dell'immagine

Selezionare la funzione di regolazione dell'immagine nel menu di primo livello. La funzione di regolazione dell'immagine include quanto segue:



NO.	Funzione	Descrizione funzionale
1	Fusione di sovrapposizione	Le immagini infrarosse e visibili sono fuse, lo 0% è una singola immagine visibile, il 100% è una singola immagine infrarossa, che può essere regolata nella

		regolazione del grado di fusione
2	Contrasto infrarosso (aggiornamento futuro)	Regola la saturazione delle immagini a infrarossi
3	Bias di fusione	Le immagini di fusione della luce visibile e infrarossa non sono sovrapposte, il che può essere regolato tramite deviazione di fusione
4	Forza di fusione dei bordi	La fusione di luce infrarossa e visibile è la regolazione dell'intensità delle linee dei bordi dell'immagine

7.2.7 Documentazione

Selezionare la funzione di registrazione nel menu di primo livello. La funzione di registrazione include quanto segue:



Record

NO.	Funzione	Descrizione funzionale
1	Fotografia	Scatta foto con i dati della temperatura
2	Video	Registrazione video senza dati sulla temperatura

3	Schermata S	Cattura la schermata corrente
4	Registrazione dello schermo (aggiornamento futuro)	Registra la schermata corrente
5	File di flusso di radiazione (aggiornamento futuro)	Registra file video con dati di temperatura in formato dyv
6	Intervallo fotografico (aggiornamento futuro)	È possibile impostare l'intervallo di scatto e il timer di scatto

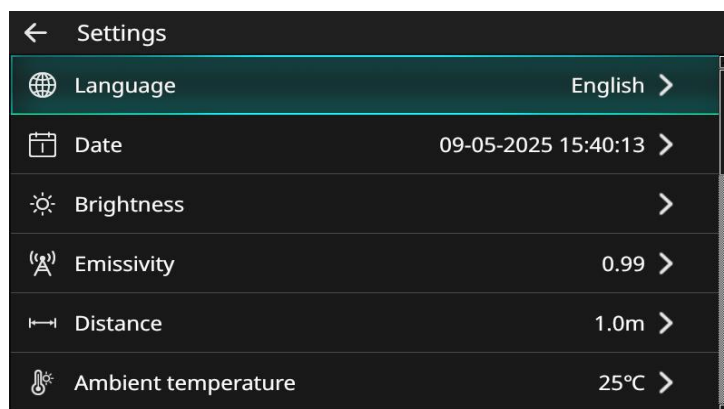
7.3 Album fotografico

Seleziona la funzione Album nel menu di primo livello per accedere alla galleria. L'interfaccia è la seguente:



7.4 Collocamento

Selezionare la funzione impostazioni nel menu di primo livello per accedere all'interfaccia delle impostazioni:

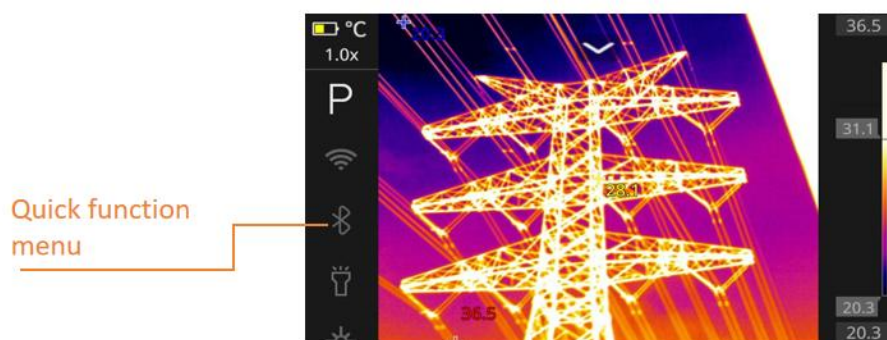


NO.	Funzione	Io illustro
1	Lingua	Supporta inglese, francese, tedesco, spagnolo, portoghese, russo, arabo, giapponese, coreano, cinese semplificato e tradizionale.
2	Data e ora	Imposta data e ora
3	Luminosità	Luminosità regolabile
4	Emissività	Opaco: 0,95 Semi-opaco: 0,80 Semi-speculare: 0,60 Speculare: 0,30 Costume
5	Distanza del bersaglio	Compensazione della distanza da 0,5 m a 20 m
6	Temperatura ambiente	Impostazione della compensazione della temperatura ambiente
7	umidità relativa	Impostazione della compensazione dell'umidità ambientale
8	Temperatura riflessa	Impostazione della compensazione della temperatura riflessa
9	Unità di temperatura	Celsius, Fahrenheit, Kelvin opzionali
10	Unità di distanza	Metri e piedi facoltativi
11	Allarme temperatura	Soglia di allarme della temperatura di progettazione
12	Intervallo di temperatura	-20 °C ~ 1200 °C

13	Pulsanti personalizzabili	Nessuno, entra nella galleria, cambia la modalità di visualizzazione in sequenza, cambia l'ingrandimento, cambia le ultime due tavolozze di colori utilizzate, cambia l'attrezzatura della temperatura, screenshot, registrazione dello schermo, misurazione della distanza, modalità pistola per la temperatura puntuale, interruttore indicatore laser, interruttore LED, interruttore Wi-Fi, interruttore Bluetooth, tutti gli interruttori di allarme sono opzionali
14	Visualizzazione della temperatura	Segui e display centralizzato opzionale
15	Spegnimento automatico	5 minuti, 10 minuti, 30 minuti, 60 minuti, mai
16	Magazzinaggio	Controllare lo stato e il formato dell'archiviazione
17	Ripristina i parametri di sistema	Ripristinare l'emissività, la distanza del bersaglio, la temperatura ambiente, l'umidità relativa, la temperatura riflessa, l'unità di temperatura, l'unità di distanza, l'allarme di temperatura, l'intervallo di temperatura, la visualizzazione della temperatura, lo spegnimento automatico, la luminosità e la misurazione allo stato iniziale.
18	Controlla gli aggiornamenti	Programma di aggiornamento
19	Info	Numero SN, modello del dispositivo, versione del software, versione del firmware

7.5 Menu delle funzioni rapide

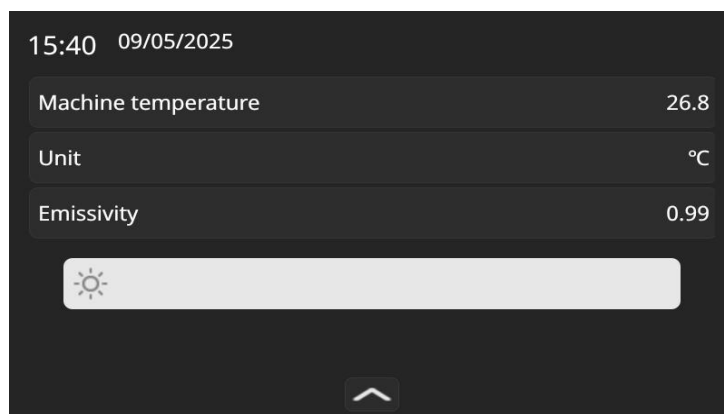
Il lato sinistro dello schermo è il menu di scelta rapida. Le icone nel menu di scelta rapida sono grigie quando la funzione non è abilitata e bianche quando la funzione è abilitata. Il menu di scelta rapida include le seguenti funzioni:



NO.	Funzione	lo illustro
1	P	P è la selezione della funzione del pulsante personalizzato; puoi scegliere la funzione del pulsante personalizzato
2	Wifi	È possibile attivare o disattivare il Wi-Fi, modificare la password e visualizzare lo stato dei parametri Wi-Fi
3	Bluetooth	È possibile attivare o disattivare il Bluetooth, visualizzare il nome Bluetooth del dispositivo, i dispositivi collegabili, effettuare l'associazione, il nome dei dispositivi collegati, annullare l'associazione, ecc.
4	illuminazione	Accendi o spegni la luce
5	Modalità pistola a temperatura puntuale	Attiva o disattiva la modalità pistola termica
6	Misurazione della distanza	Attiva o disattiva la misurazione della distanza laser

7.6 Menu a discesa

Fare clic sull'icona del menu a discesa nell'interfaccia principale per aprire il menu a discesa, che contiene i seguenti contenuti:



- Data e ora
- Temperatura corporea
- Unità di temperatura
- Emissività
- Regola la luminosità

7.7 APP per sistemi Android

Scaricare l' APP UNIKS THERMAL compatibile solo per sistemi Android.



8 Software di analisi

8.1 Panoramica

Thermal Tools è un software professionale di analisi dei dati basato su computer in grado di eseguire analisi secondarie ed elaborazioni su immagini acquisite da specifiche apparecchiature a infrarossi. Scaricare il Software nel sito www.uniks.it

8.2 Caratteristica

- L'interfaccia software è facile da comprendere e utilizzare ;
- La temperatura può essere visualizzata in tutti i punti dell'intero schermo;
- È possibile commutare più modalità di immagine;
- Le immagini elaborate possono generare report corrispondenti;
- Disponibile per integrare altre fotocamere software o hardware correlate ;

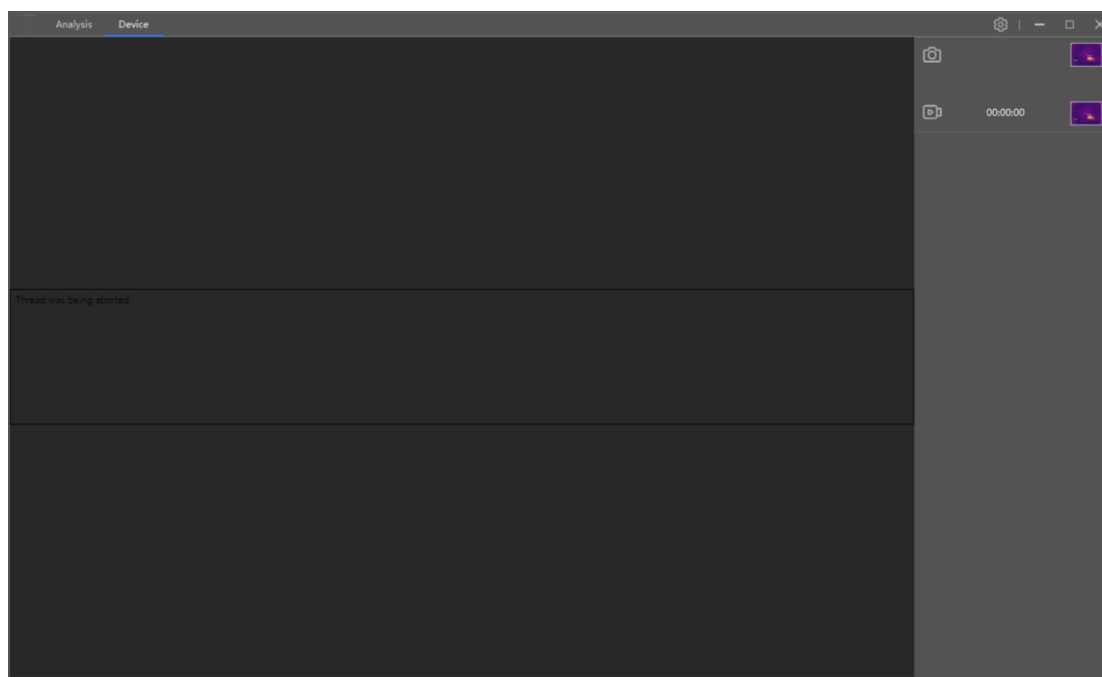
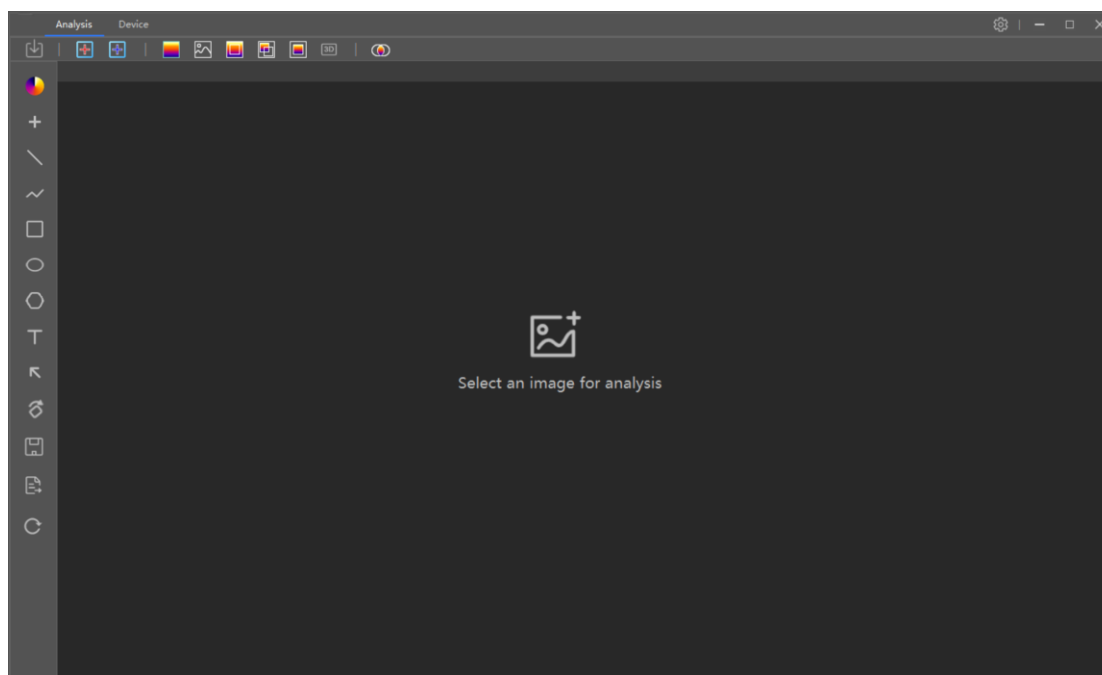
8.3 Dettagli

8.3.1 Ambiente operativo

Si consiglia di installare questo software sui sistemi operativi Windows 10 e versioni successive per garantire un funzionamento normale e stabile del software.

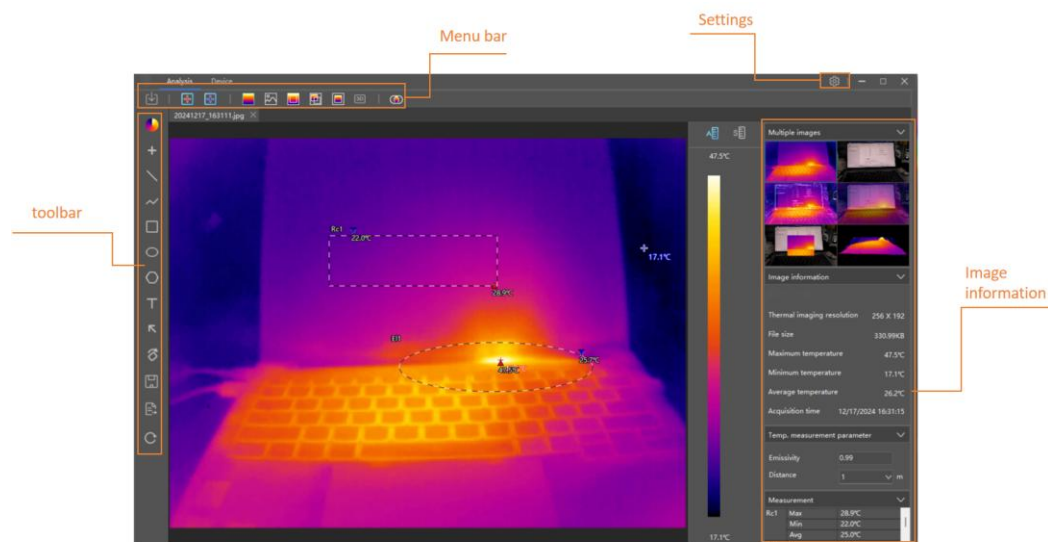
8.3.2 Interfaccia principale

Aprire il software, che include il termico sezione di analisi delle immagini e sezione di importazione della telecamera . L'interfaccia è mostrata nella figura seguente.



8.3.3 Analisi radiometrica

Importare l'immagine nel settore di analisi radiometrica per l'analisi. L'interfaccia è mostrata nella figura seguente.



La barra degli strumenti contiene le seguenti funzioni:

NO.	Funzione	Descrizione funzionale
1	Tavolozza dei colori	Diverse tavolozze di colori possono essere sostituite in base alle esigenze
2	Punti	Selezionare per visualizzare le informazioni sulla temperatura del punto corrispondente sull'immagine
3	Linea	Traccia una linea sull'immagine e osserva la temperatura più alta e quella più bassa sulla linea.
4	Polilinea	Disegna una polilinea sull'immagine e osserva le temperature più alte e più basse sulla linea.
5	Rettangolo	Disegna una linea spezzata sull'immagine e osserva le temperature più alte e più basse sulla linea
6	Ellisse	Disegna un'ellisse sull'immagine e osserva le

		temperature più alte e più basse sulla linea
7	Poligoni	Disegna un poligono sull'immagine e osserva le temperature più alte e più basse presenti sul poligono.
8	Testo	Annotare le immagini con il testo
9	Freccia	Frecce di marcatura sulle immagini
10	Ruotare	Ruota l'immagine di 90° in senso orario
	Specchio orizzontale	Specchia l'immagine orizzontalmente
	Specchio verticale	Immagine speculare verticalmente
11	Salva	Salva l'immagine
12	Esporta rapporto	Esportazione di report grafici delle analisi
13	Ripristina schermo	Ripristina la grafica, l'angolo di rotazione e l'area della temperatura del colore disegnata sullo schermo allo stato iniziale

La barra dei menu contiene le seguenti funzioni:

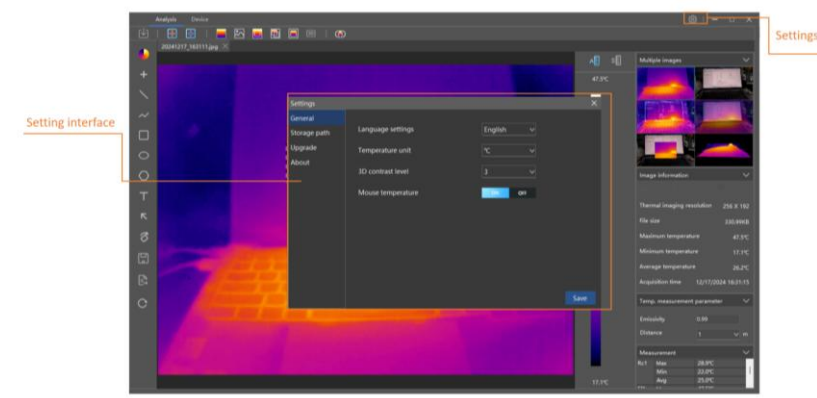
NO.	Funzione	Descrizione funzionale
1	File	Apertura, chiusura, salvataggio, esportazione di report di file
2	Alta temperatura	Annulla o abilita la visualizzazione della temperatura elevata nell'immagine
3	Bassa temperatura	Annulla o abilita la visualizzazione della bassa temperatura nell'immagine
4	Immagini termiche	Passa alla termografia
5	Luce visibile	Passa all'immagine della luce visibile

6	Sfumatura dei bordi	Passa all'immagine di fusione dei bordi
7	Fusione sovrapposta	Passa all'immagine di fusione sovrapposta
8	Immagine nell'immagine	Passa all'immagine picture-in-picture
9	3D	Cambia immagine 3D
10	Allineamento di fusione	Le immagini termiche e di luce visibile non sono completamente fuse , quindi possono essere fuse , allineate e regolate universalmente.



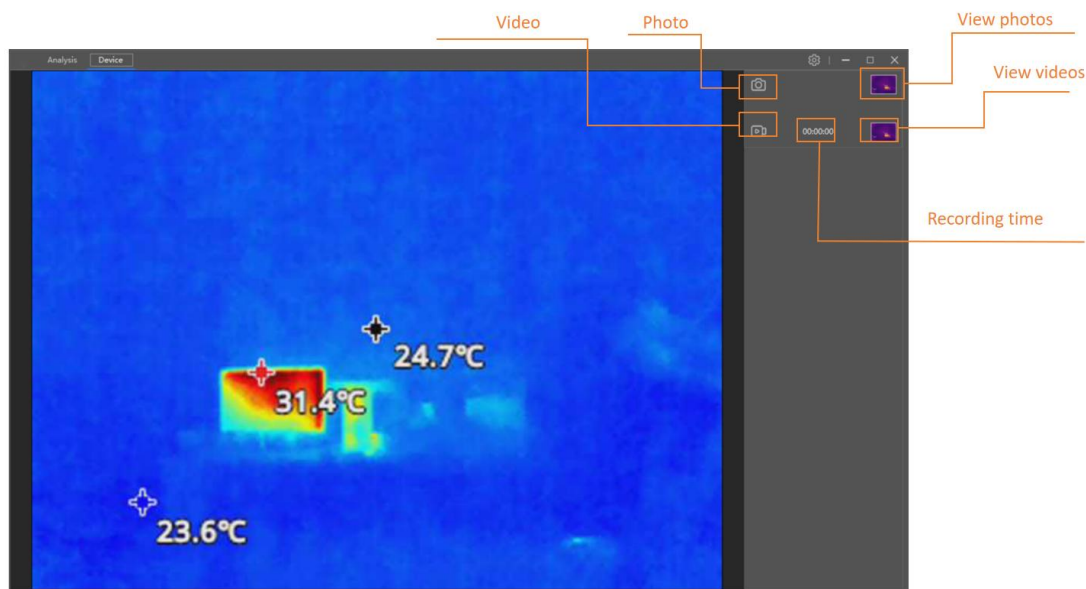
"nell'angolo in alto a destra del software si trovano le opzioni di impostazione, che includono quanto segue:

NO.	Opzioni	Descrizione
1	Impostazioni della lingua	Supporta inglese, francese, tedesco, spagnolo, russo, giapponese, coreano e cinese.
2	Unità di temperatura	Celsius , Fahrenheit, Kelvin
3	Livello di contrasto 3D	Regola il contrasto dell'immagine in modalità 3D
4	Temperatura del topo	Abilita o disabilita la funzione di visualizzazione della temperatura sull'immagine quando il mouse è acceso
5	Percorso di archiviazione	Posizione di archiviazione per immagini, report e video
6	Aggiornamento	Per l'aggiornamento della versione
7	Di	Nome del software, numero di versione.



8.3.4 Importazione della fotocamera

La sezione di importazione della fotocamera richiede che la fotocamera portatile sia collegata al computer tramite USB. Una volta effettuata la connessione, lo schermo della fotocamera può essere sincronizzato con la sezione di importazione della fotocamera e le operazioni di foto/video possono essere completate nell'angolo in alto a sinistra.



La funzione dell'interfaccia di importazione della telecamera contiene i seguenti contenuti:

NO.	Funzione	Descrizione funzionale
1	Foto	Dopo aver collegato correttamente la fotocamera, fare clic sulla fotocamera per scattare foto .
2	Video	Dopo aver collegato correttamente la telecamera, fare clic sul pulsante di registrazione con il mouse: l'icona di registrazione diventa rossa e il tempo di registrazione sulla destra inizia a cambiare, indicando che la registrazione è avvenuta correttamente. Fare nuovamente clic su Registra per completare la registrazione.
3	Visualizza le foto	Cliccando con il mouse sulla foto puoi entrare e vedere maggiori dettagli
4	Guarda i video	Cliccando con il mouse sul video puoi entrare e vedere maggiori dettagli

9 Precauzioni e Garanzia

CONDIZIONI DI GARANZIA

Questo strumento è garantito contro difetti di materiale e di fabbricazione, in conformità con le condizioni generali. Durante il periodo di garanzia, le parti difettose possono essere sostituite, ma il costruttore si riserva il diritto di riparare o sostituire il prodotto. Se lo strumento deve essere restituito al servizio post - vendita o ad un rivenditore, il trasporto è a carico del cliente. Il mosto spedizione, tuttavia, essere concordata. In un rapporto di inviare una nota esplicativa circa devono sempre essere inserite le ragioni dello strumento. Solo per il trasporto utilizzare l'imballo originale. Eventuali danni causati dall'uso di imballaggi non originali sono a carico del cliente. Il produttore non si assume alcuna responsabilità per danni causati a persone o cose.

La garanzia non si applica nei seguenti casi:

- Riparazione e / o sostituzione di accessori e batteria (non coperti da garanzia).
 - Le riparazioni necessarie a causa di un errato utilizzo dello strumento o del suo utilizzo con apparecchiature non compatibili.
 - Le riparazioni effettuate a causa necessaria per imballaggio improprio.
 - Le riparazioni necessarie a causa di lavori eseguiti da personale non autorizzato.
 - Modifica dello strumento senza l'autorizzazione esplicita del produttore.
 - Utilizzo non contemplato nelle specifiche dello strumento o nel manuale di istruzioni.
-
- Il contenuto di questo manuale non può essere riprodotto in nessuna forma senza il permesso del produttore.
 - I nostri prodotti sono brevettati e dei loro marchi. Il produttore si riserva il diritto di cambiare le specifiche ei prezzi se ciò è dovuto a miglioramenti tecnologici.

ASSISTENZA

Se lo strumento non funziona correttamente, prima di contattare il Servizio Clienti, verificare lo stato della batteria e l'usura dei cavi e sostituirli se necessario. Se lo strumento continua a disfunzioni manifeste verificare se la procedura di utilizzo dello stesso è conforme a quanto indicato in questo manuale. Se lo strumento deve essere restituito al servizio post - vendita o ad un rivenditore, il trasporto è a carico del cliente. Il mosto spedizione, tuttavia, essere concordata. In un rapporto di inviare una nota esplicativa circa devono sempre essere inserite le ragioni dello strumento. Per la spedizione utilizzare solo l'imballo originale; eventuali danni causati dall'utilizzo di imballaggi non originali sono a carico del cliente.

- Non esporre questo dispositivo alla polvere o all'umidità.
- Non esporre direttamente la lente a fonti luminose intense, come luce solare e laser, poiché ciò potrebbe causare danni fisici permanenti.
- Non smontare il dispositivo da soli, altrimenti si rischia di danneggiarlo.
- Quando il prodotto non viene utilizzato per un lungo periodo, si consiglia di rimuovere la batteria e di conservarla in un luogo asciutto e fresco.
 - Non posizionare il dispositivo in un ambiente ad alta temperatura o vicino a oggetti ad alta temperatura.
 - Non utilizzare mai detergenti organici come alcol e detersivi per pulire le lenti. Si consiglia di pulirle con un oggetto morbido inumidito con acqua.



Uniks Srl

Via Vittori 57

48018 Faenza (RA), Italy

0546.623002

<http://www.uniks.it>

Email: info@uniks.it